



№ \_\_\_\_\_

На № \_\_\_\_\_ от \_\_\_\_\_

**Руководителям органов  
управления образованием  
исполнительных комитетов  
муниципальных образований  
Республики Татарстан**

О состоянии ДДТТ и профилактических  
мероприятиях по БДД в лагерях

**Уважаемые руководители!**

Министерство образования и науки Республики Татарстан для организации соответствующей работы и информирования руководителей общеобразовательных организаций и организаций, осуществляющих образовательную деятельность по дополнительным общеобразовательным программам, направляет письма Управления ГИБДД МВД по Республике Татарстан:

от 15.04.2021 № 33/5158 с методическими материалами по проведению мероприятий по безопасности дорожного движения в детских оздоровительных лагерях (на 159 л.);

от 16.04.2021 № 33/5200 с информацией о состоянии детского дорожно-транспортного травматизма в Республике Татарстан и итогах работы по его профилактике в I квартале 2021 года (на 7 л.).

Приложение: на 166 л. в 1 экз.

**Заместитель министра**

**А.М.Асадуллина**

С.П.Федоров,  
(843) 294 95 69



**МВД России**

**МИНИСТЕРСТВО  
ВНУТРЕННИХ ДЕЛ  
ПО РЕСПУБЛИКЕ ТАТАРСТАН  
(МВД по Республике Татарстан)**

ул. Дзержинского, 19, г. Казань, 420111

№ \_\_\_\_\_

на № \_\_\_\_\_ от \_\_\_\_\_

Информационное сообщение

Министру образования и науки  
Республики Татарстан

И.Г. Хадиуллину

Уважаемый Ильсур Гараевич!

Во исполнение п. 6 постановления Правительственной комиссии Республики Татарстан по безопасности дорожного движения № 1 от 11.02.2021 г., п. 11 протокола совместного совещания Министерства образования и науки Республики Татарстан и Управления ГИБДД МВД по Республике Татарстан по межведомственному взаимодействию по профилактике детского дорожно-транспортного травматизма от 17.02.2021 года, п. 14 протокола совместного совещания Министерства образования и науки Республики Татарстан и Управления ГИБДД МВД по Республике Татарстан по межведомственному взаимодействию по профилактике детского дорожно-транспортного травматизма и развитию деятельности отрядов ЮИД Республики Татарстан от 11.03.2021 г., Управлением ГИБДД МВД по Республике Татарстан и ГБУ «Безопасность дорожного движения» разработан проект плана и сценарии профилактических мероприятий по безопасности дорожного движения для проведения в лагерях в летний период.

Прошу Вас рассмотреть возможность направить методические материалы руководителям ведомственных детских оздоровительных лагерей для организации работы.

Приложение: 1. План профилактических мероприятий на 2-х листах;  
2. Методические материалы на 155-ти листах.

*С уважением,*  
Главный государственный инспектор  
безопасности дорожного движения  
по Республике Татарстан

Л.Р. Габдурахманов

План профилактических мероприятий  
по безопасности дорожного движения на открытых площадках  
в пришкольных и загородных лагерях в летний период

№ n/n	Наименование мероприятия	Количество мероприятий за одну смену
1.	Беседа: - «Обязанности пешеходов»; - «Обязанности велосипедистов»; - «Обязанности пассажиров».	не менее 3-х
2.	Встреча-беседа с сотрудниками и ветеранами Госавтоинспекции, работниками ГБУ «Безопасность дорожного движения»: - «Развитие детского движения ЮИД в России. Цели и задачи отрядов ЮИД»; - «Основы организации и проведения агитации и пропаганды БДД»; - «Культура поведения на дорогах».	не менее 1-го
3.	Профилактические мероприятия по БДД: - Конкурс рисунков на асфальте «Безопасное детство» (1-4 кл.); - Брейн-ринг «Знатоки ПДД» (3-5 кл.); - Тестирование «Основы ПДД» (4-11 кл.); - Олимпиада по ПДД (5-6 кл.); - Конкурс агитбригад по БДД «Мы – за безопасность на дорогах!»; - Флешмоб «Засветись», «Правила дорожного движения – правила жизни!», «Дорожные знаки» (с участием отряда ЮИД); - Мастер-класс от отряда ЮИД: 1) беседа-знакомство с деятельностью отрядов ЮИД «Мы – ЮИДовцы!»; 2) этапы конкурса «Безопасное колесо»; 3) правила безопасного управления велосипедом; 4) устройство велосипеда.	не менее 3-х
4.	Методическая помощь при проведении мероприятий по БДД - портал «Сакла» <a href="http://sakla.ru/">http://sakla.ru/</a> : 1. Свет фар <a href="http://sakla.ru/video-lesson/">http://sakla.ru/video-lesson/</a> (Дорожные знаки, Безопасный двор, Световозвращающие элементы, Пешеходные переходы, Загородная дорога, Юный	

№ n/n	Наименование мероприятия	Количество мероприятий за одну смену
	<p>велосипедист, Безопасный маршрут);</p> <p>2. Мультфильмы <a href="http://sakla.ru/video/list/1">http://sakla.ru/video/list/1</a> (Пешеходный переход, Велосипед, Будь заметен на дороге, Безопасный путь, Внимание перекресток, Я – пассажир, Маршрутные транспортные средства, Места для игр и отдыха, Школьный автобус, История правил дорожного движения);</p> <p>3. Видеоуроки <a href="http://sakla.ru/video/list/2">http://sakla.ru/video/list/2</a> (Зимняя безопасность, Здравствуй, школа, Лето в деревне, Велокультура, Будь заметен на дороге, Мотоцикл, мопед, квадроцикл, трицикл);</p> <p>4. Лаборатория Профессора Пешеходкина <a href="http://sakla.ru/video/list/4">http://sakla.ru/video/list/4</a> (Планируйте маршрут, Безопасность на дороге);</p> <p>5. Инфоурок <a href="http://sakla.ru/info/">http://sakla.ru/info/</a> (Твой безопасный путь в школу, Дорожные знаки, Пешеходные переходы, Маршрутные транспортные средства, Велосипед. Мопед. Скутер, Обязанности пассажира, Обязанности пешехода, Элементы дороги, Световозвращающие элементы, Загородная дорога);</p> <p>6. Обучающие модули по БДД для учащихся 1-4 классов <a href="http://sakla.ru/library/index.html">http://sakla.ru/library/index.html</a>;</p> <p>7. Обучающие модули по БДД для учащихся 5-8 классов <a href="http://sakla.ru/library/index.html">http://sakla.ru/library/index.html</a>;</p> <p>8. Обучающие модули по БДД для учащихся 9-10 классов <a href="http://sakla.ru/library/index.html">http://sakla.ru/library/index.html</a>;</p> <p>9. Видеокомиксы (для старшекласников) <a href="http://sakla.ru/video/list/7">http://sakla.ru/video/list/7</a>.</p>	
	<p>- видеоуроки по БДД <a href="https://disk.yandex.ru/d/novuWDktwzgBhg?w=1">https://disk.yandex.ru/d/novuWDktwzgBhg?w=1</a> (Использование ремней безопасности, Детское удерживающее устройство, Световозвращающие элементы, Пешеходный переход, Пешеходы, Пассажиры, Велосипедисты)</p>	
	<p>- презентационный урок по БДД для 1-4 классов. Сказка о ПДД <a href="https://disk.yandex.ru/i/SINd5chTynahAQ">https://disk.yandex.ru/i/SINd5chTynahAQ</a></p>	

# Сценарий занятия по изучению правил безопасного поведения на дорогах

## Тема: «Обязанности пешеходов»

Видеоматериалы:

Портал по БДД «Сакла»:

-

Презентация «Обязанности пешеходов»

Всем, кто любит погулять,  
Всем без исключения,  
Нужно помнить, нужно знать  
Правила движения.

Дорогие ребята! Почти каждое утро вы выходите из дома и идёте в школу. Сегодня на нашем занятии мы с вами поговорим о правилах безопасного поведения на дорогах для пешеходов.

Как только мы выходим на улицу, мы становятся пешеходами.

Слово пешеход происходит от слова пеший. В древнерусском языке слово «пеший» появилось в XI веке. Это слово возникло из индоевропейского корня, значившего «нога». Отсюда пеший – человек, передвигающийся на ногах.

В правилах дорожного движения пешеход - лицо, находящееся вне транспортного средства на дороге либо на пешеходной или велопешеходной дорожке и не производящее на них работу. (Слайд 1).

К пешеходам приравниваются лица, передвигающиеся в инвалидных колясках, ведущие велосипед, мопед, мотоцикл, везущие санки, тележку, детскую или инвалидную коляску, а также использующие для передвижения роликовые коньки, самокаты и иные аналогичные средства.

Настоящий пешеход ведёт себя на дороге уверенно, и водители транспортных средств относятся к нему с уважением. Автомобили ездят по строгим правилам. Для пешеходов тоже есть правила. Если их не знать, то ни за что не стать хорошим пешеходом.

Какие основные правила безопасного поведения на дороге вы знаете?

Сегодня каждый участник дорожного движения обязан знать, что дорога очень опасна для того, кто не умеет правильно по ней передвигаться. Но тот, кто твёрдо знает и точно выполняет строгие правила дорожного движения, может не опасаться самой оживленной улицы города. Давайте вспомним и повторим эти правила.

### **1. Правила движения для пешеходов**

#### **1.1. Основные правила (Слайд 2)**

Пешеходы должны двигаться по тротуару и придерживатьея правой стороны, чтобы не мешать пешеходам, идущим навстречу (Слайд 2).

Также пешеходы могут двигаться:

- по пешеходным дорожкам, обозначенным знаком



- по велопешеходным дорожкам, обозначенным знаками



Пешеходы, перевозящие или переносящие громоздкие предметы, а также лица, передвигающиеся в инвалидных колясках, могут двигаться по краю проезжей части, если их движение по тротуарам или обочинам создает помехи для других пешеходов.

### **Исключение (Слайд 3)**

При отсутствии тротуаров, пешеходных дорожек, велопешеходных дорожек или обочин, а также в случае невозможности двигаться по ним пешеходы могут двигаться по велосипедной дорожке или идти в один ряд по краю проезжей части навстречу движению транспортных средств.

Лица, передвигающиеся в инвалидных колясках, ведущие мотоцикл, мопед, велосипед, в этих случаях должны следовать по ходу движения транспортных средств.

### **1.2. Движение в колоннах (Слайд 4)**

Рассмотрим движение групп людей. Согласно правилам, движение организованных пеших колонн по проезжей части разрешается только по направлению движения транспортных средств по правой стороне не более чем по четыре человека в ряд.

Спереди и сзади колонны с левой стороны должны находиться сопровождающие с красными флажками, а в темное время суток и в условиях недостаточной видимости - с включенными фонарями: спереди - белого цвета, сзади - красного.

Группы детей разрешается водить только по тротуарам и пешеходным дорожкам, а при их отсутствии - и по обочинам, но лишь в светлое время суток и только в сопровождении взрослых.

### **1.3. Движение в жилой зоне (Слайд 5)**

Чаще всего дворы и прилегающие придомовые территории обозначены знаком «жилая зона».

В жилой зоне движение пешеходов разрешается как по тротуарам, так и по проезжей части.

В жилой зоне пешеходы имеют преимущество, однако они не должны создавать необоснованные помехи для движения транспортных средств и неожиданно выбегать на проезжую часть, особенно из-за припаркованных автомобилей.

## 2. Правила перехода через проезжую часть

### 2.1. Пешеходный переход (Слайд 6)

Если нам необходимо выйти на улицу и двигаться по направлению к конечному пункту нашего пути, часто приходится переходить дорогу. Где попало и как попало переходить нельзя!

Пешеходы должны переходить дорогу:

- по пешеходным переходам, в том числе по подземным и надземным, а при их отсутствии - на перекрестках по линии тротуаров или обочин.

«**Пешеходный переход**» - участок проезжей части, трамвайных путей, обозначенный знаками и (или) разметкой.



Дорожная разметка, обозначающая место для перехода, обозначается желто-белыми полосами. Это наземный пешеходный переход.

Самые безопасные пешеходные переходы – надземный и подземный, потому что мы переходим над дорогой и под ней. Эти пешеходные переходы тоже имеют свои дорожные знаки, которые устанавливаются перед ними, указывают нам, где мы должны спуститься или подняться.

### 2.2. Светофорное регулирование (Слайд 7)

Давайте вспомним какие виды светофоров бывают.

*Дети:* транспортный и пешеходный.

В правилах дорожного движения написано: в местах, где движение регулируется, пешеходы должны руководствоваться сигналами регулировщика или пешеходного светофора, а при его отсутствии - транспортного светофора.

- А чем же они отличаются?

*Дети:* у транспортного три сигнала, а у пешеходного два.

- Верно. Транспортный светофор состоит из трех сигналов: красного, желтого и зеленого. А пешеходный только из двух: красного и зеленого.

### **2.3. Сигналы регулировщика (Слайд 8)**

Кроме светофора, движение по пешеходному переходу может направлять и регулировщик. (Слайд 7). Основными сигналами регулировщика для пешеходов являются:

**РУКИ ВЫТЯНУТЫ В СТОРОНЫ ИЛИ ОПУЩЕНЫ:**

- со стороны левого и правого бока пешеходам разрешено переходить проезжую часть;
- со стороны груди и спины движение пешеходов запрещено.

**ПРАВАЯ РУКА ВЫТЯНУТА ВПЕРЕД:**

- пешеходам разрешено переходить проезжую часть за спиной регулировщика.

**РУКА ПОДНЯТА ВВЕРХ:**

- движение пешеходов запрещено во всех направлениях

### **2.4. Другие способы перехода (Слайд 9)**

- Как можно перейти проезжую часть, если в зоне видимости нет пешеходного перехода или перекрестка?

*Дети:* под прямым углом к тротуару.

- Правильно. При отсутствии в зоне видимости перехода или перекрестка разрешается переходить дорогу под прямым углом к краю проезжей части на участках без разделительной полосы и ограждений там, где она хорошо просматривается в обе стороны.

### **2.5. Островок безопасности (Слайд 10)**

Пешеходы, не успевшие закончить переход, должны остановиться на **островке безопасности** или на линии, разделяющей транспортные потоки противоположных направлений. Продолжать переход можно, лишь убедившись в безопасности дальнейшего движения и с учетом сигнала светофора (регулировщика).



**«Островок безопасности»** - это элемент обустройства дороги, разделяющий полосы движения и предназначенный для остановки пешеходов при переходе проезжей части дороги.

## **2.6. Закрепление правил перехода (Слайд 11)**

- Итак, рассмотрим различия перехода дороги по регулируемому пешеходному переходу, то есть там, где установлен светофор, и по нерегулируемому пешеходному переходу, то есть там, где установлен знак «пешеходный переход» и есть дорожная разметка. (Слайд 7)

Прежде чем перейти дорогу, останавливаемся на тротуаре, не подходим близко к проезжей части, смотрим налево, потом направо. Это мы делаем каждый раз, чтобы убедиться, что все автомобили остановились и готовы нас пропустить. Потом еще раз смотрим налево и начинаем переходить дорогу. Да, и обязательно смотрим в ту сторону, откуда может появиться автомобиль.

## **3. Правила ожидания маршрутного транспортного средства (Слайд 12)**

Прежде чем стать пассажиром автобуса, троллейбуса или трамвая, мы всегда ожидаем нужный нам маршрут на остановке.

Ожидать маршрутное транспортное средство и такси разрешается только на приподнятых над проезжей частью посадочных площадках, а при их отсутствии - на тротуаре или обочине.

В местах остановок маршрутных транспортных средств, не оборудованных приподнятыми посадочными площадками, разрешается выходить на проезжую часть для посадки в транспортное средство лишь после его остановки. После высадки необходимо, не задерживаясь, освободить проезжую часть.

Доехав до места назначения, мы выходим из транспортного средства и если нам нужно перейти проезжую часть, то необходимо помнить, что обходить транспортное средство ни спереди, ни сзади не следует! Необходимо дождаться, когда автобус или троллейбус отъедет, и переходить проезжую часть по всем правилам.

Следует дойти до ближайшего пешеходного перехода. Если его нет, надо найти то место, где дорога хорошо видна в обе стороны и при отсутствии транспортных средств, переходить её коротким путём. Не следует переходить перекрёсток по диагонали.

## **4. Пешеходам ЗАПРЕЩАЕТСЯ (Слайд 13)**

1. Нарушать правила дорожного движения.

2. Без крайней необходимости изменять направление движения, находясь на проезжей части, останавливаться и задерживаться при переходе дороги;
3. Создавать помехи для других участников дорожного движения

## **5. Помехи для пешехода** (Слайд 14)

В дороге самое главное – это внимание! Но некоторые факторы могут создавать помехи для движения пешеходов.

- **СТОЯЩИЕ ТРАНСПОРТНЫЕ СРЕДСТВА, КУСТЫ** и другие препятствия: закрывают обзор;
- **ПОГОДНЫЕ УСЛОВИЯ**: в непогоду видимость ухудшается, а зонт или капюшон могут еще больше ограничить обзор;
- **МОБИЛЬНЫЙ ТЕЛЕФОН, НАУШНИКИ**: отвлекают от дороги, притупляют внимание.

И ещё важно всегда помнить, что подвижные игры уместны лишь в безопасных для этого местах: специальных площадках, парках и скверах. А на тротуарах и при переходе через проезжую часть нужно вести себя спокойно и внимательно!

(Слайд 15)

Кроме того, при переходе дороги и движении по обочинам или краю проезжей части в темное время суток или в условиях недостаточной видимости пешеходам рекомендуется, а вне населенных пунктов пешеходы обязаны иметь при себе предметы со световозвращающими элементами и обеспечивать видимость этих предметов водителями транспортных средств.

## **Викторина о транспорте и Правилах дорожного движения.**

*У детей в руках карточки с буквами вариантов ответов, и они показывают правильный вариант.*

### **1. Какая часть дороги предназначена для пешеходов?**

- А) проезжая часть;
- Б) тротуар;
- В) трамвайные пути.

### **2. Где на улице можно играть с мячом?**

- А) на тротуаре рядом с проезжей частью;
- Б) только во дворе и на специально отведенных площадках;
- В) на пешеходном переходе.

### **3. На какой сигнал светофора можно переходить дорогу?**

- А) красный;
- Б) зеленый;
- В) если с родителями, то на любой.

**4. Где должны ходить дети-пешеходы при отсутствии тротуара?**

- А) по правой стороне обочины, держась за руку друга;
- Б) по середине проезжей части;
- В) по левой обочине, навстречу движению транспорта, держась за руку взрослого.

**5. Как пешеходы должны ходить по тротуару?**

- А) придерживаясь левой стороны;
- Б) придерживаясь правой стороны;
- В) придерживаясь середины.

*Учитель комментирует каждый ответ детей.*

В закрепление изученного нами материала, давайте решим несколько ситуаций, которые могут возникнуть в пути.

**Ситуация 1**

Вы едете на велосипеде. Вам нужно попасть в магазин, который находится на другой стороне улицы. Перед вами пешеходный переход. Ваши действия?  
*РЕШЕНИЕ: убедиться, что транспортные средства не мешают переходить дорогу, спешиться с велосипеда и провести его по пешеходному переходу.*

**Ситуация 2**

Вы вышли на своей остановке автобуса. Ваш дом находится на другой стороне улицы. Ваши действия?

*РЕШЕНИЕ (Никаких "обойду слева" "обойду справа" - только дождаться, пока автобус уедет, и тогда, убедившись, что нет опасности, переходить дорогу по всем правилам).*

**Ситуация 3**

Вы пешеход. Вы идёте по дороге, где нет тротуара. По какой стороне дороги вы должны идти?

*РЕШЕНИЕ (По обочине, которая находится ближе к встречному движению транспортных средств)*

**Ситуация 4**

Ваша задача перейти проезжую часть, в том месте, где нет пешеходного перехода. Ваши действия.

*РЕШЕНИЕ (Посмотреть налево, потом направо, убедиться, что нет опасности, и переходить дорогу перпендикулярно к обочине, чтобы как можно меньше находиться на проезжей части).*

### **Ситуация 5**

При переходе дороги вы обронили пакет. Ваши действия.

*РЕШЕНИЕ (Убедиться, что нет опасности, и только тогда поднять. Если есть опасность, не стоит идти на неоправданный риск - не поднимайте пакет, пока это не станет возможным, чаще всего его просто объедут).*

### **Ситуация 6**

Вы идете по тротуару и разговариваете по мобильному телефону. Вам необходимо перейти проезжую часть. Ваши действия.

*РЕШЕНИЕ (1. Переходить только по пешеходному переходу; 2. Только на зелёный сигнал светофора; 3. Прервать на время разговор по телефону, чтобы не отвлекать свое внимание.)*

### **Ситуация 7**

Вам необходимо выйти из дома в темное время суток. Какие меры необходимо предпринять перед началом пути?

*РЕШЕНИЕ (Прикрепить на одежду световозвращающие элементы)*

Учитель: Ребята! Мы еще раз вспомнили правила безопасного поведения на дорогах для пешеходов. Будьте внимательны на дорогах города, берегите себя и своих близких!

# Я - пешеход

**Пешеход** - лицо, находящееся вне транспортного средства на дороге либо на пешеходной или велопешеходной дорожке и не производящее на них работу.



К пешеходам приравниваются лица, передвигающиеся в инвалидных колясках, ведущие велосипед, мопед, мотоцикл, везущие санки, тележку, детскую или инвалидную коляску, а также использующие для передвижения роликовые коньки, самокаты и иные аналогичные средства.



## Пешеходы должны двигаться:



- по тротуарам,
  - пешеходным дорожкам,
  - велопешеходным дорожкам,
- а при их отсутствии - по обочинам.



Пешеходы, перевозящие или переносящие громоздкие предметы, а также лица, передвигающиеся в инвалидных колясках, могут двигаться по краю проезжей части, если их движение по тротуарам или обочинам создает помехи для других пешеходов.



## Исключение:



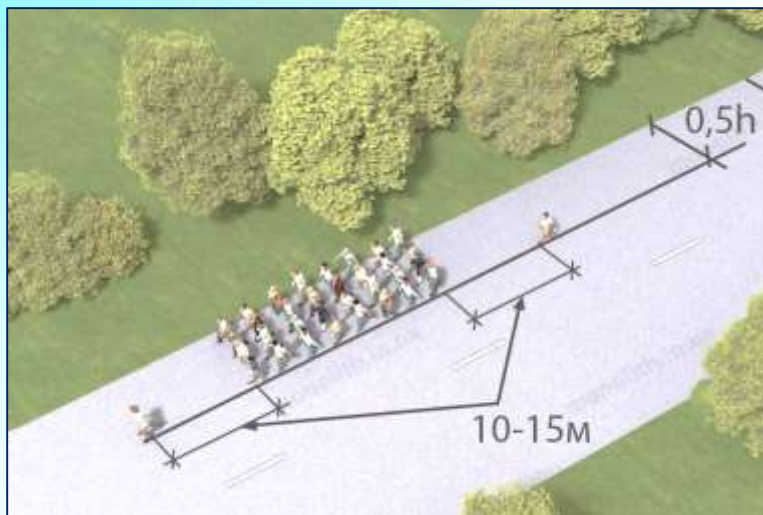
При отсутствии тротуаров, пешеходных дорожек, велопешеходных дорожек или обочин, а также в случае невозможности двигаться по ним пешеходы могут двигаться по велосипедной дорожке или идти в один ряд по краю проезжей части навстречу движению транспортных средств.



Лица, передвигающиеся в инвалидных колясках, ведущие мотоцикл, мопед, велосипед, в этих случаях должны следовать по ходу движения транспортных средств.



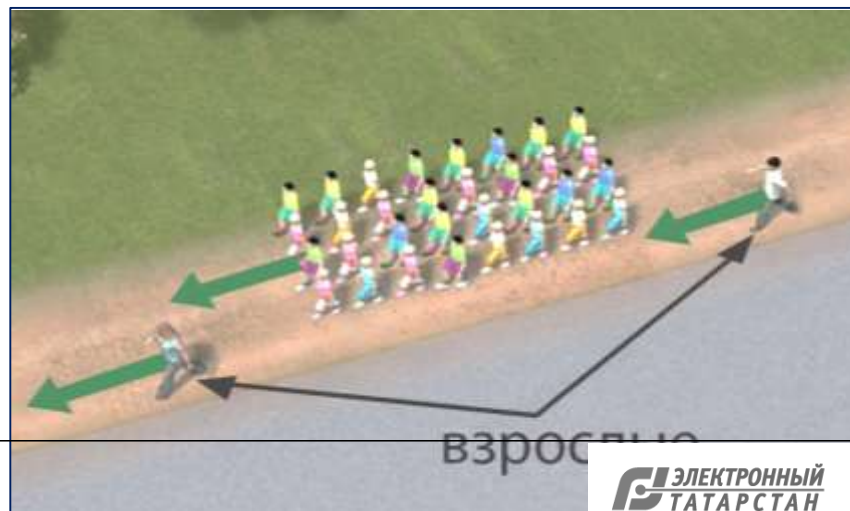
## Движение в колоннах



Движение организованных пеших колонн по проезжей части разрешается только по направлению движения транспортных средств по правой стороне не более чем по четыре человека в ряд.

Спереди и сзади колонны с левой стороны должны находиться сопровождающие с красными флажками, а в темное время суток и в условиях недостаточной видимости - с включенными фонарями: спереди - белого цвета, сзади - красного.

Группы детей разрешается водить только по тротуарам и пешеходным дорожкам, а при их отсутствии - и по обочинам, но лишь в светлое время суток и только в сопровождении взрослых...





# Движение пешеходов в жилой зоне

В жилой зоне движение пешеходов разрешается как по тротуарам, так и по проезжей части.

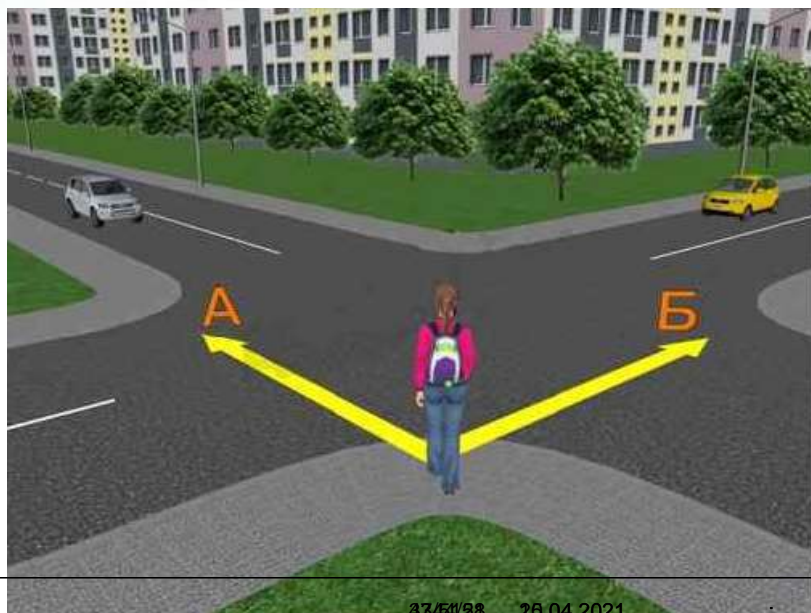
В жилой зоне пешеходы имеют преимущество, однако они не должны создавать необоснованные помехи для движения транспортных средств.



# Пешеходы должны переходить проезжую часть

- по пешеходным переходам, в том числе по подземным и надземным, а при их отсутствии - на перекрестках по линии тротуаров или обочин.

**"Пешеходный переход"** - участок проезжей части, трамвайных путей, обозначенный знаками и (или) разметкой.



# Светофорное регулирование

В местах, где движение регулируется, пешеходы должны руководствоваться сигналами регулировщика или пешеходного светофора, а при его отсутствии - транспортного светофора.



# Сигналы регулировщика имеют следующие значения:



РУКИ ВЫТЯНУТЫ В СТОРОНЫ ИЛИ ОПУЩЕНЫ:

- со стороны левого и правого бока пешеходам разрешено переходить проезжую часть;
- со стороны груди и спины движение пешеходов запрещено.

ПРАВАЯ РУКА ВЫТЯНУТА ВПЕРЕД:

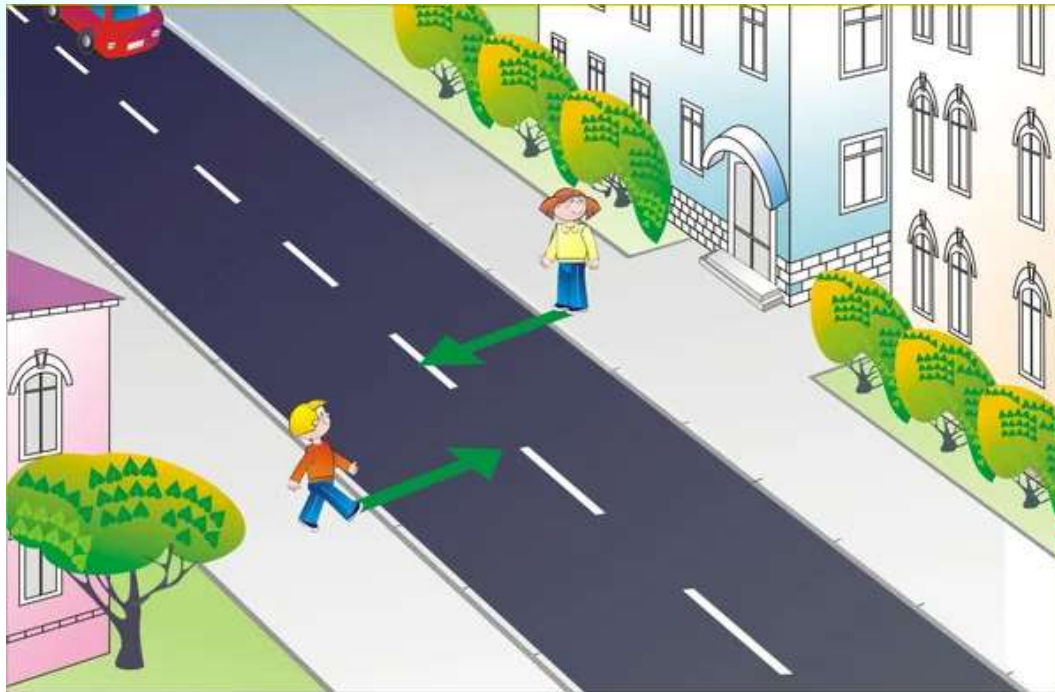
- пешеходам разрешено переходить проезжую часть за спиной регулировщика.

РУКА ПОДНЯТА ВВЕРХ:

- движение пешеходов запрещено во всех направлениях



При отсутствии в зоне видимости перехода или перекрестка разрешается переходить дорогу под прямым углом к краю проезжей части на участках без разделительной полосы и ограждений там, где она хорошо просматривается в обе стороны.

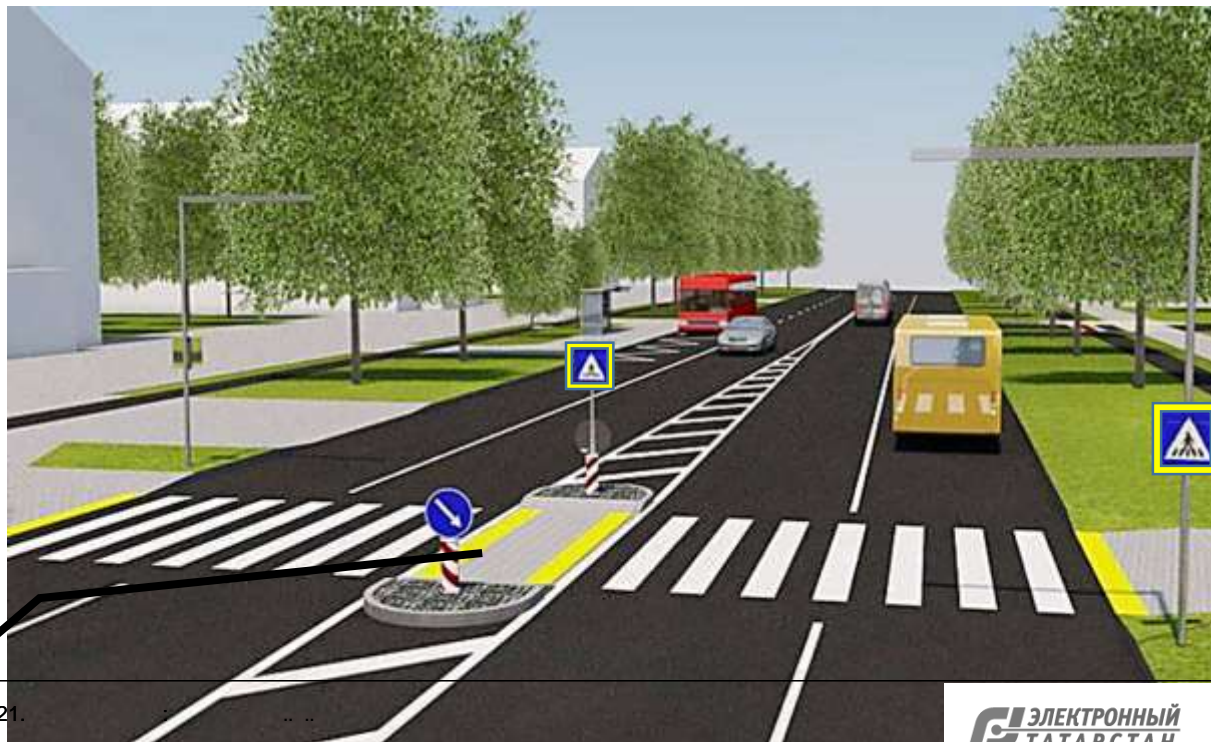


При переходе дороги вне пешеходного перехода пешеходы, кроме того, не должны создавать помех для движения транспортных средств и выходить из-за стоящего транспортного средства или иного препятствия, ограничивающего обзорность, не убедившись в отсутствии приближающихся транспортных средств.

# Островок безопасности

Выйдя на проезжую часть (трамвайные пути), пешеходы не должны задерживаться или останавливаться, если это не связано с обеспечением безопасности движения. Пешеходы, не успевшие закончить переход, должны остановиться на **островке безопасности** или на линии, разделяющей транспортные потоки противоположных направлений. Продолжать переход можно лишь убедившись в безопасности дальнейшего движения и с учетом сигнала светофора (регулировщика).

**"Островок безопасности"** - элемент обустройства дороги, разделяющий полосы движения и предназначенный для остановки пешеходов при переходе проезжей части дороги.



Островок  
безопасности

# Правила пересечения проезжей части по пешеходному переходу:

## ПО РЕГУЛИРУЕМОМУ:

- Остановиться у проезжей части;
- Дождаться разрешающего сигнала светофора – зеленый сигнал;
- Посмотреть по сторонам, убедиться, что транспортные средства тебя пропускают;
- Спокойным шагом перейти проезжую часть, не забывая смотреть по сторонам.

## ПО НЕРЕГУЛИРУЕМОМУ:

- Остановиться у проезжей части;
- Посмотреть по сторонам, убедиться, что транспортные средства тебя пропускают;
- Спокойным шагом перейти проезжую часть, не забывая смотреть по сторонам.

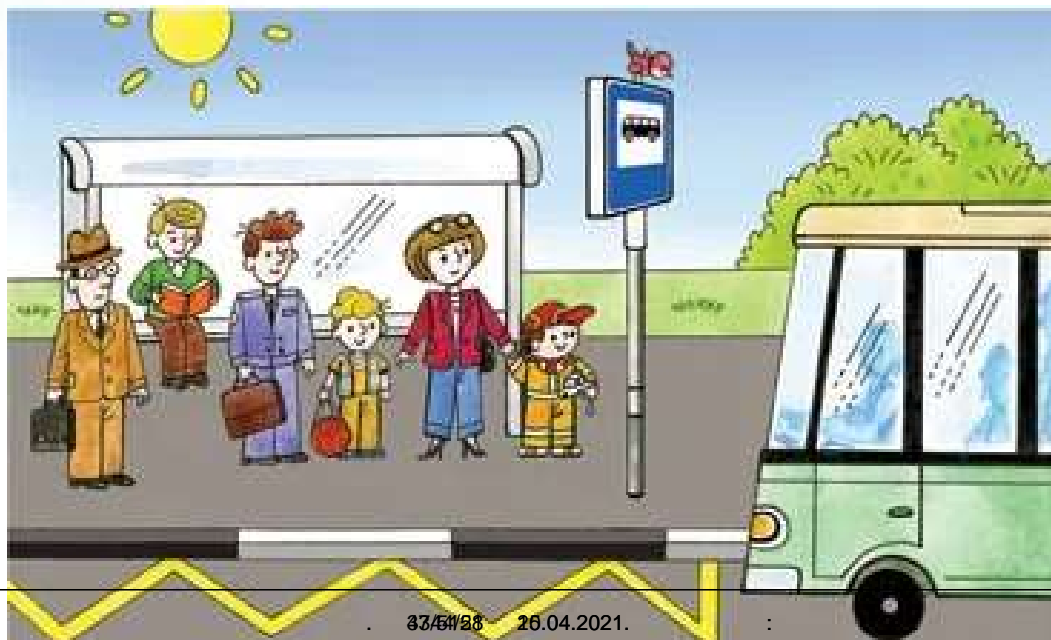
На нерегулируемых пешеходных переходах пешеходы могут выходить на проезжую часть (трамвайные пути) после того, как оценят расстояние до приближающихся транспортных средств, их скорость и убедятся, что переход будет для них безопасен.



# Правила ожидания транспортных средств

Ожидать маршрутное транспортное средство и такси разрешается только на приподнятых над проезжей частью посадочных площадках, а при их отсутствии - на тротуаре или обочине.

В местах остановок маршрутных транспортных средств, не оборудованных приподнятыми посадочными площадками, разрешается выходить на проезжую часть для посадки в транспортное средство лишь после его остановки. После высадки необходимо, не задерживаясь, освободить проезжую часть.





## Пешеходам НЕ разрешается:

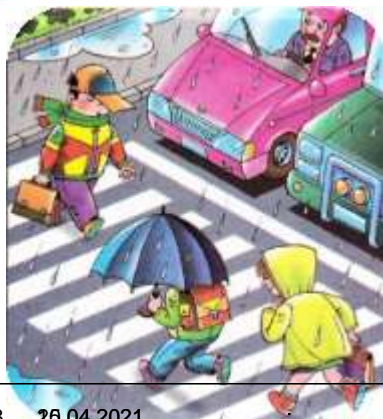
### - НАРУШАТЬ ПРАВИЛА ДОРОЖНОГО ДВИЖЕНИЯ!

- Без крайней необходимости изменять направление пути, находясь на проезжей части, останавливаться и задерживаться при переходе улицы, проезжей части или железнодорожных путей;
- Перемещаться сквозь активное движение транспорта вне специального перехода при наличии разделительной полосы (широкополосная дорога), а также в областях, где зафиксированы дорожные или пешеходные ограничительные знаки.
- Создавать помехи движению пешеходов на тротуаре, пешеходном переходе, провоцировать аварийные ситуации при переходе проезжей части.



## Томехи для пешехода:

- **СТОЯЩИЕ ТРАНСПОРТНЫЕ СРЕДСТВА, КУСТЫ и др.:** закрывают обзор для перехода проезжей части;
- **ПОГОДНЫЕ УСЛОВИЯ:** в непогоду зонт или капюшон могут закрывать обзор для движения;
- **СКЕЙТЫ и САМОКАТЫ:** имеют опасность падения, их лучше взять в руки при переходе проезжей части;
- **МОБИЛЬНЫЙ ТЕЛЕФОН, НАУШНИКИ:** отвлекают от дороги, притупляют внимание.



При переходе дороги и движении по обочинам или краю проезжей части в темное время суток или в условиях недостаточной видимости пешеходам рекомендуется, а вне населенных пунктов пешеходы обязаны иметь при себе предметы со световозвращающими элементами и обеспечивать видимость этих предметов водителями транспортных средств.



## Сценарий занятия по изучению правил безопасного поведения на дорогах

### Тема: «Обязанности велосипедистов»

*Видеоматериалы:*

*Портал по БДД «Сакла»:*

- Инфоурок «Велосипед. Мопед. Скутер» <http://sakla.ru/info/view/velosiped-moped-skuter>
- Урок для учащихся 1-4 классов «Велосипед – Мой друг» <http://sakla.ru/library/library.html?id=2>
- Урок для учащихся 5-8 классов «Правила движения для велосипедистов» <http://sakla.ru/library/library.html?id=13>
- Видеоурок «Велокультура» <http://sakla.ru/video/view/d07eCq2EqjQ>
- Ролик «Свет фар. Юный велосипедист» <http://sakla.ru/video-lesson/typetest>
- Мультфильм «Велосипед» <http://sakla.ru/video/view/velosiped>

*Презентация «ПДД для велосипедистов»*

Здравствуйте, ребята. Сегодня тема нашего урока «Правила дорожного движения для велосипедиста».

Велосипед является первым в жизни ребенка транспортным средством. Если вы управляете велосипедом, значит вы – водитель транспортного средства. А значит вам необходимо выучить правила безопасного поведения на дорогах не только для пешеходов, но и для водителей-велосипедистов.

### **Велосипед – это? (Слайд 2)**

*Велосипед* – транспортное средство, кроме инвалидных колясок, которое имеет по крайней мере два колеса и приводится в движение как правило мускульной энергией лиц, находящихся на этом транспортном средстве, в частности при помощи педалей или рукояток, и может также иметь электродвигатель номинальной максимальной мощностью в режиме длительной нагрузки, не превышающей 0,25 кВт, автоматически отключающийся на скорости более 25 км/ч.

*Велосипедист* – лицо, управляющее велосипедом.

### **Защитная экипировка велосипедиста (Слайд 3)**

Велосипедист должен иметь личную защиту: налокотники, наколенники, перчатки и велошлем.

При движении в темное время суток или в условиях недостаточной видимости велосипедистам рекомендуется иметь при себе предметы со световозвращающими элементами в одежде и обеспечивать видимость этих предметов водителями других транспортных средств. (п. 24.10 ПДД РФ).

### **Устройство и техническая исправность велосипеда (Слайд 4 и Слайд 5)**

Перед выездом велосипедист должен проверить техническое состояние велосипеда: руль – легко ли он вращается, шины – хорошо ли они накачены, работает ли звуковой сигнал велосипеда, чтобы велосипедист мог вовремя предупредить других участников дорожного движения, в порядке ли ручной и ножной тормоза – смогут ли они остановить велосипед перед неожиданным препятствием.

Также велосипедист должен проверить световозвращающие элементы на колесах, работают ли фонари и фары.

Велосипед для движения в темное время суток или в условиях недостаточной видимости должен быть оборудован спереди световозвращателем и фонарем или фарой белого цвета, сзади – световозвращателем или фонарем красного цвета, а с каждой боковой стороны – световозвращателем оранжевого цвета.

### **Перевозка пассажиров (Слайд 6)**

На велосипедах запрещается перевозить пассажиров, если это не предусмотрено конструкцией транспортного средства.

Можно перевозить пассажиров до 7 лет на специальном сиденье, оборудованном надежными подножками.

### **Перевозка грузов (Слайд 7)**

Запрещается перевозить груз, который выступает более чем на 0,5 метра по длине или ширине за габариты велосипеда, а также груз, мешающий управлению.

Груз должен быть надежно закреплен.

## Где можно ездить на велосипеде? (Слайд 8 и Слайд 9)

	До 7 лет	7–14 лет	Старше 14 лет
Парки, скверы, дворы и другие закрытые от движения автотранспорта территории			
Тротуар, пешеходная дорожка			
Пешеходная зона			
Велопешеходная дорожка (на стороне для пешеходов)			
Велопешеходная дорожка (на стороне для велосипедистов)			
Велосипедная дорожка			
Полоса для велосипедистов			
Правый край проезжей части, обочина (при отсутствии велосипедной или велопешеходной дорожки, полосы для велосипедистов)			

Те, кто младше 7 лет могут ездить по тротуарам, пешеходным и велопешеходным дорожкам на стороне для движения пешеходов, а также в пределах пешеходных зон, но обязательно в сопровождении взрослого. Велосипедистам от 7 до 14 лет разрешается двигаться еще и по велодорожкам. А после 14 лет можно ездить по правому краю проезжей части, если отсутствуют велосипедная или велопешеходная дорожки и полоса для велосипедистов или отсутствует возможность передвигаться по правому краю проезжей части, то можно по обочине. А если и обочина не доступна, то надо ехать по тротуару или пешеходной дорожке.

Если движение велосипедиста по тротуару, пешеходной дорожке, обочине или в пределах пешеходных зон подвергает опасности или создает помехи для движения иных лиц, велосипедист должен спешиться.

### Правила для велосипедистов старше 14 лет

#### Движение велосипедистов в возрасте старше 14 лет (Слайды 10 - 13)

По правому краю проезжей части – в следующих случаях:

- отсутствуют велосипедная и велопешеходная дорожки, полоса для велосипедистов либо отсутствует возможность двигаться по ним;
- движение велосипедистов осуществляется в колоннах;
- по обочине – в случае, если отсутствуют велосипедная и велопешеходная дорожки, полоса для велосипедистов либо отсутствует возможность двигаться по ним или по правому краю проезжей части;
- габаритная ширина велосипеда, прицепа к нему либо перевозимого груза превышает 1 м.

По тротуару или пешеходной дорожке – в следующих случаях:

- отсутствуют велосипедная и велопешеходная дорожки, полоса для велосипедистов либо отсутствует возможность двигаться по ним, а также по правому краю проезжей части или обочине;
- велосипедист сопровождает велосипедиста в возрасте до 14 лет либо перевозит ребенка в возрасте до 7 лет на дополнительном сиденье, в велоколяске или в прицепе, предназначенном для эксплуатации с велосипедом.

При движении велосипедистов по правому краю проезжей части, велосипедисты должны двигаться только в один ряд.

\* Допускается движение колонны велосипедистов в два ряда в случае, если габаритная ширина велосипедов не превышает 0,75 м.

Колонна велосипедистов должна быть разделена на группы по 10 велосипедистов в случае однорядного движения либо на группы по 10 пар в случае двухрядного движения. Для облегчения обгона расстояние между группами должно составлять 80 - 100 м.

Если движение велосипедиста по тротуару, пешеходной дорожке, обочине или в пределах пешеходных зон подвергает опасности или создает помехи для движения иных лиц, велосипедист должен спешиться и руководствоваться требованиями, предусмотренными Правилами для движения пешеходов.

## **Велосипедистам запрещается (Слайд 14 и слайд 15)**

Велосипедистам запрещается:

- управлять велосипедом, не держась за руль хотя бы одной рукой;
- перевозить пассажиров, если это не предусмотрено конструкцией транспортного средства;
- перевозить детей до 7 лет при отсутствии специально оборудованных для них мест;
- буксировка велосипедов, а также буксировка велосипедами, кроме буксировки прицепа, предназначенного для эксплуатации с велосипедом;
- перевозить груз, который выступает более чем на 0,5 м по длине или ширине за габариты, или груз, мешающий управлению;
- поворачивать налево или разворачиваться на дорогах с трамвайным движением и на дорогах, имеющих более одной полосы для движения в

данном направлении (кроме случаев, когда из правой полосы разрешен поворот налево, и за исключением дорог, находящихся в велосипедных зонах);

- пересекать дорогу по пешеходным переходам;
- двигаться по проезжей части при наличии велосипедной дорожки;
- двигаться по автомагистрали;
- пользоваться во время движения мобильным телефоном, наушниками и другими гаджетами.

## **Проезд перекрестков**

### **Проезд регулируемых перекрестков (Слайд 17)**

На регулируемых перекрёстках велосипедисты должны подчиняться сигналам специальных велосипедных светофоров (п.6.5 ПДД РФ), а при их отсутствии — сигналам транспортных светофоров.

При выезде на дорогу с прилегающей территории водитель должен уступить дорогу транспортным средствам и пешеходам, движущимся по ней, а при съезде с дороги – пешеходам и велосипедистам путь движения которых он пересекает (п. 8.3 ПДД РФ).

### **Проезд нерегулируемых перекрестков (Слайды 18-20)**

На перекрестке равнозначных дорог водитель безрельсового транспортного средства обязан уступить дорогу транспортным средствам приближающимся справа (п. 13.11 ПДД РФ).

На нерегулируемых пешеходных переходах велосипедисты, как и все прочие водители, должны уступать дорогу пешеходам (п. 14.1 ПДД РФ). Также следует уступать дорогу пешеходам, идущим к остановившемуся в месте остановки трамваю или от него (со стороны дверей), если трамвайные пути идут по проезжей части (п. 14.6 ПДД РФ).

### **Сигналы, подаваемые велосипедистами (Слайд 21)**

Велосипедист перед началом движения, поворотом и торможением должен подавать соответствующие сигналы рукой.

Сигналы надо подавать до начала манёвра, а прекращать сразу после или даже в процессе выполнения (делать повороты надёжней, держась за руль обеими руками).





### **Проезд пешеходных переходов (Слайд 22 и слайд 23)**

На регулируемых пешеходных переходах велосипедисты должны подчиняться сигналам велосипедных или транспортных светофоров, а также регулировщиков (п. 1.3 ПДД РФ).

На нерегулируемых пешеходных переходах велосипедисты, как и все водители, должны уступать дорогу пешеходам (п. 14.1 ПДД РФ).

Также следует уступать дорогу пешеходам, идущим к остановившемуся в месте остановки трамвая или от него (со стороны дверей), если посадка и высадка производятся с проезжей части или с посадочной площадки, расположенной на ней (п. 14.6 ПДД РФ).

Велосипедистам не разрешается разворачиваться на пешеходном переходе (п. 8.11 ПДД РФ). В этом случае нужно слезть с велосипеда и перейти дорогу как пешеход.

Велосипедистам запрещается пересекать дорогу по пешеходным переходам. То есть если велосипедист ехал по тротуару и ему нужно пересечь дорогу по пешеходному переходу, ему необходимо спешиться с велосипеда и руководствоваться правилами безопасного поведения на дорогах для пешеходов (п. 24.8 ПДД РФ).

### **Дорожные знаки для велосипедистов (слайды 24-32)**

### **Тесты (Слайды 33 – 43)**

# Правила безопасного поведения на дорогах для велосипедистов



# Велосипед – транспортное средство

\* **Велосипед** – транспортное средство, кроме инвалидных колясок, которое имеет по крайней мере два колеса и приводится в движение как правило мускульной энергией лиц, находящихся на этом транспортном средстве, в частности при помощи

педалей или рукояток, и может также иметь электродвигатель номинальной максимальной мощностью в режиме длительной нагрузки, не превышающей 0,25 кВт, автоматически отключающийся на скорости более 25 км/ч.



\* **Велосипедист** – лицо, управляющее велосипедом.

# Защитная экипировка велосипедиста

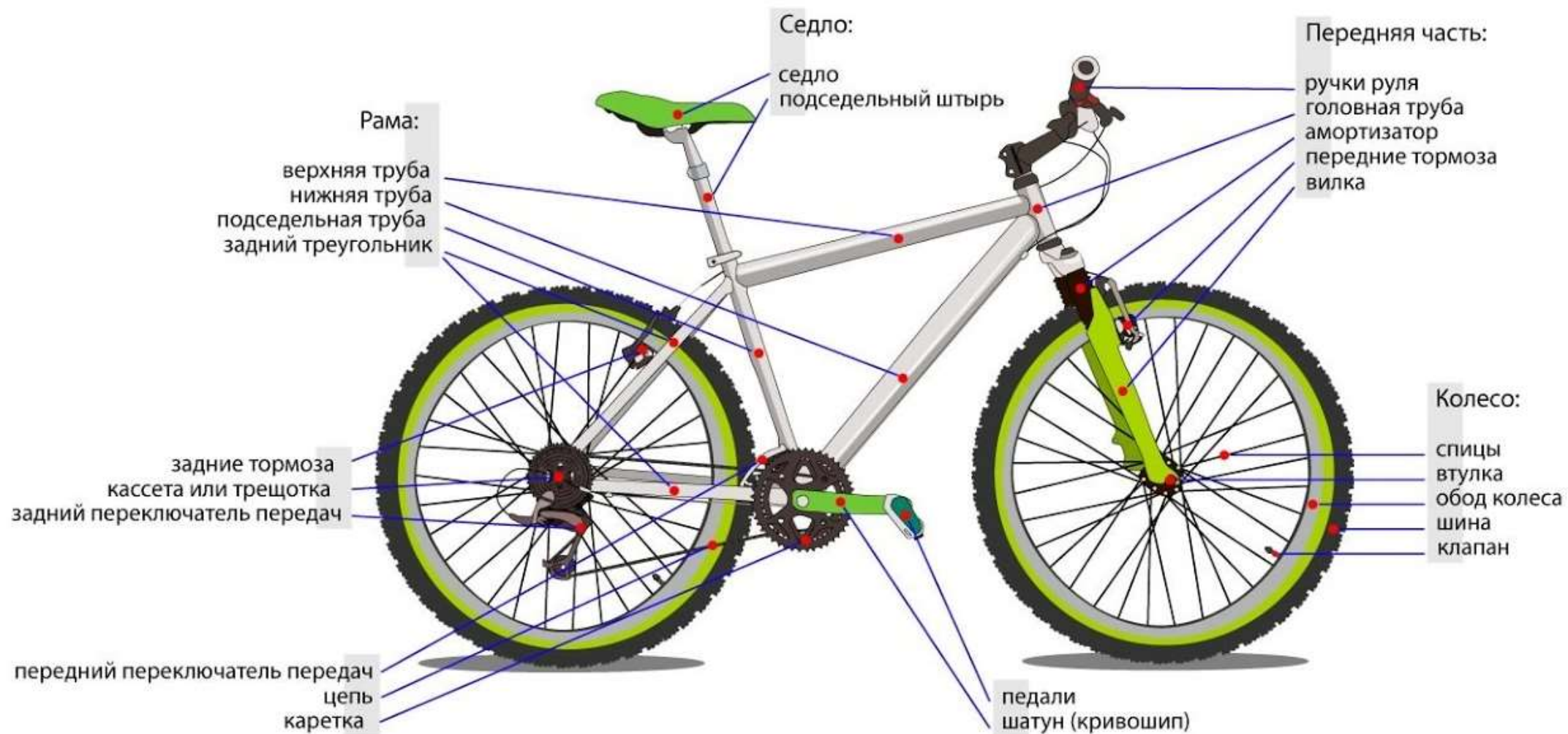
\* Используйте защитную экипировку: велошлем, наколенники, налокотники.



\* При движении в темное время суток или в условиях недостаточной видимости велосипедистам рекомендуется иметь при себе предметы со световозвращающими элементами в одежде и обеспечивать видимость этих предметов водителями других транспортных средств. (п. 24.10 ПДД РФ)



# Конструкция велосипеда



# Техническая исправность велосипеда

Перед началом движения необходимо убедиться в технической исправности велосипеда!



Велосипед должен иметь:

- \* исправные тормоз, руль и звуковой сигнал;
- \* быть оборудован спереди световозвращателем и фонарем или фарой (для движения в темное время суток или в условиях недостаточной видимости) белого цвета, сзади – световозвращателем или фонарем красного цвета, а с каждой боковой стороны – световозвращателем оранжевого или красного цвета.

# Перевозка пассажиров

(п.24 ПДД РФ)



На велосипедах запрещается перевозить пассажиров, если это не предусмотрено конструкцией транспортного средства.

Можно перевозить пассажиров до 7 лет на специальном сиденье, оборудованном надежными подножками.

# Перевозка грузов



Запрещается перевозить груз, который выступает более чем на 0,5 метра по длине или ширине за габариты велосипеда, а также груз, мешающий управлению.

Груз должен быть надежно закреплен.





# Где можно ездить на велосипеде?

	До 7 лет	7–14 лет	Старше 14 лет
Парки, скверы, дворы и другие закрытые от движения автотранспорта территории			
Тротуар, пешеходная дорожка			
Пешеходная зона			
Велопешеходная дорожка (на стороне для пешеходов)			
Велопешеходная дорожка (на стороне для велосипедистов)			
Велосипедная дорожка			
Полоса для велосипедистов			
Правый край проезжей части, обочина (при отсутствии велосипедной или велопешеходной дорожки, полосы для велосипедистов)			

\*В случае, если сопровождает велосипедиста младше 14 лет, либо при перевозке ребенка в возрасте до 7 лет на дополнительном сиденье.

\*Отсутствуют велосипедная и велопешеходная дорожки, полоса для велосипедистов либо отсутствует возможность двигаться по ним, а также по правому краю проезжей части или обочине.

\*В случае, если сопровождает велосипедиста младше 7 лет.

# Где можно ездить на велосипеде?

Движение велосипедистов в возрасте старше 14 лет должно осуществляться по велосипедной, велопешеходной дорожкам или полосе для велосипедистов (п. 24.1 ПДД РФ).

Движение велосипедистов в возрасте от 7 до 14 лет должно осуществляться только по тротуарам, пешеходным, велосипедным и велопешеходным дорожкам, а также в пределах пешеходных зон (п.24.3 ПДД РФ ).

Движение велосипедистов в возрасте младше 7 лет должно осуществляться только по тротуарам, пешеходным и велопешеходным дорожкам (на стороне для движения пешеходов), а также в пределах пешеходных зон (п. 24.4 ПДД РФ).

# Допускается движение велосипедистов в возрасте старше 14 лет

По правому краю проезжей части – в следующих случаях:

- отсутствуют велосипедная и велопешеходная дорожки, полоса для велосипедистов либо отсутствует возможность двигаться по ним;
- движение велосипедистов осуществляется в колоннах;
- по обочине – в случае, если отсутствуют велосипедная и велопешеходная дорожки, полоса для велосипедистов либо отсутствует возможность двигаться по ним или по правому краю проезжей части;
- габаритная ширина велосипеда, прицепа к нему либо перевозимого груза превышает 1 м.

# Допускается движение велосипедистов в возрасте старше 14 лет

По тротуару или пешеходной дорожке – в следующих случаях:

- отсутствуют велосипедная и велопешеходная дорожки, полоса для велосипедистов либо отсутствует возможность двигаться по ним, а также по правому краю проезжей части или обочине;

- велосипедист сопровождает велосипедиста в возрасте до 14 лет либо перевозит ребенка в возрасте до 7 лет на дополнительном сиденье, в велоколяске или в прицепе, предназначенном для эксплуатации с велосипедом.

# Правила движения велосипедистов в возрасте старше 14 лет

- При движении велосипедистов по правому краю проезжей части, велосипедисты должны двигаться только в один ряд.
- \* Если движение велосипедиста по тротуару, пешеходной дорожке, обочине или в пределах пешеходных зон подвергает опасности или создает помехи для движения иных лиц, велосипедист должен спешиться и руководствоваться требованиями, предусмотренными Правилами для движения пешеходов.

# Допускается движение велосипедистов в возрасте старше 14 лет

\* При движении велосипедистов по правому краю проезжей части, велосипедисты должны двигаться только в один ряд.

\* Допускается движение колонны велосипедистов в два ряда в случае, если габаритная ширина велосипедов не превышает 0,75 м.

\* Колонна велосипедистов должна быть разделена на группы по 10 велосипедистов в случае однорядного движения либо на группы по 10 пар в случае двухрядного движения. Для облегчения обгона расстояние между группами должно составлять 80 - 100 м.



# Велосипедистам запрещается:

- \* управлять велосипедом, не держась за руль хотя бы одной рукой;
- \* перевозить пассажиров, если это не предусмотрено конструкцией транспортного средства;
- \* перевозить детей до 7 лет при отсутствии специально оборудованных для них мест;
- \* буксировка велосипедов, а также буксировка велосипедами, кроме буксировки прицепа, предназначенного для эксплуатации с велосипедом;



# Велосипедистам запрещается:

- \* перевозить груз, который выступает более чем на 0,5 м по длине или ширине за габариты, или груз, мешающий управлению;
- \* поворачивать налево или разворачиваться на дорогах с трамвайным движением и на дорогах, имеющих более одной полосы для движения в данном направлении (кроме случаев, когда из правой полосы разрешен поворот налево, и за исключением дорог, находящихся в велосипедных зонах);
- \* пересекать дорогу по пешеходным переходам;
- \* двигаться по проезжей части при наличии велосипедной дорожки;
- \* двигаться по автомагистрали;
- \* пользоваться во время движения мобильным телефоном, наушниками и другими гаджетами.



# Проезд перекрестков



- \* Регулируемые перекрестки
- \* Нерегулируемые перекрестки

# Проезд регулируемых перекрестков

\* На регулируемых перекрёстках велосипедисты должны подчиняться сигналам специальных велосипедных светофоров (п.6.5 ПДД РФ), а при их отсутствии — сигналам транспортных светофоров.

\* При выезде на дорогу с прилегающей территории водитель должен уступить дорогу транспортным средствам и пешеходам, движущимся по ней, а при съезде с дороги – пешеходам и велосипедистам путь движения которых он пересекает (п. 8.3 ПДД РФ).



# Проезд нерегулируемых перекрестков

\* На перекрестке равнозначных дорог водитель безрельсового транспортного средства обязан уступить дорогу транспортным средствам приближающимся справа (п. 13.11 ПДД РФ).

\* На нерегулируемых пешеходных переходах велосипедисты, как и все прочие водители, должны уступать дорогу пешеходам (п. 14.1 ПДД РФ). Также следует уступать дорогу пешеходам, идущим к остановившемуся в месте остановки трамвая или от него (со стороны дверей), если трамвайные пути идут по проезжей части (п. 14.6 ПДД РФ).

# Проезд нерегулируемых перекрестков

Порядок проезда равнозначных дорог – пропустите того, кто пересекает перекресток справа от вас.



Нельзя поворачивать налево или разворачиваться на дорогах с трамвайным движением.



Нельзя поворачивать налево или разворачиваться на дорогах, имеющих более одной полосы для движения в данном направлении.



Велосипедист должен уступить дорогу выезжающим с остановки автобусам и троллейбусам

Автомобиль обязан уступить, если вы двигаетесь прямо, а он поворачивает.

При таком проезде перекрестка убедитесь, что водитель вас видит, иначе возможно ДТП!



# Сигналы, подаваемые велосипедистами

\* Велосипедист перед началом движения, поворотом и торможением должен подавать соответствующие сигналы рукой.

\* Сигналы надо подавать до начала манёвра, а прекращать сразу после или даже в процессе выполнения (делать повороты надёжней, держась за руль обеими руками).

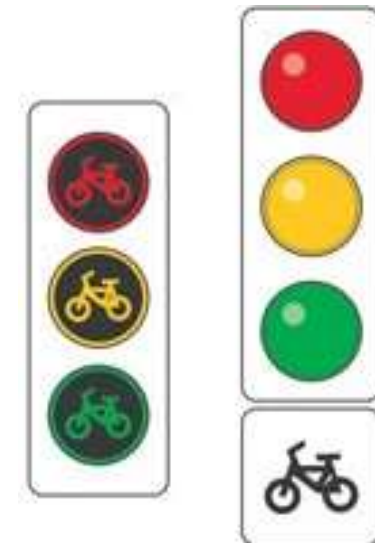


# Проезд пешеходных переходов

• На регулируемых пешеходных переходах велосипедисты должны подчиняться сигналам велосипедных или транспортных светофоров, а также регулировщиков (п. 1.3 ПДД РФ).

\* На нерегулируемых пешеходных переходах велосипедисты, как и все водители, должны уступать дорогу пешеходам (п. 14.1 ПДД РФ).

\* Также следует уступать дорогу пешеходам, идущим к остановившемуся в месте остановки трамвая или от него (со стороны дверей), если посадка и высадка производятся с проезжей части или с посадочной площадки, расположенной на ней (п. 14.6 ПДД РФ).



# Проезд пешеходных переходов

- \* Велосипедистам не разрешается разворачиваться на пешеходном переходе (п. 8.11 ПДД РФ). В этом случае нужно слезть с велосипеда и перейти дорогу как пешеход.
- \* Велосипедистам запрещается пересекать дорогу по пешеходным переходам. То есть если велосипедист ехал по тротуару и ему нужно пересечь дорогу по пешеходному переходу, ему необходимо спешиться с велосипеда и руководствоваться правилами безопасного поведения на дорогах для пешеходов (п. 24.8 ПДД РФ).



# Дорожные знаки для велосипедистов





1.24 «Пересечение с велосипедной дорожкой или велопешеходной дорожкой»



3.9 «Движение на велосипедах запрещено»  
Запрещается движение велосипедов и мопедов.  
Знак не запрещает вести велосипед (мопед) держа его руками за руль, по тротуару (пешеходной дорожке), а при его отсутствии – по правой обочине дороги (по ходу движения транспортных средств).  
Действует до первого перекрёстка.



4.4.1 «Велосипедная дорожка»



4.4.2 «Конец велосипедной дорожки»



4.5.2 «Пешеходная и велосипедная дорожка с совмещенным движением (велопешеходная дорожка с совмещенным движением)»



4.5.3 «Конец пешеходной и велосипедной дорожки с совмещенным движением (конец велопешеходной дорожки с совмещенным движением)»



4.5.4 «Пешеходная и велосипедная дорожка с разделением движения»



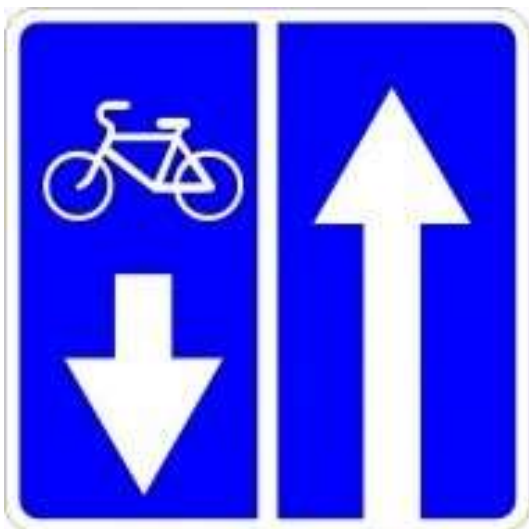
4.5.6 «Конец пешеходной и велосипедной дорожки с разделением движения (конец велопешеходной дорожки с разделением движения)»



4.5.5 «Пешеходная и велосипедная дорожка с разделением движения»



4.5.7 «Конец пешеходной и велосипедной дорожки с разделением движения (конец велопешеходной дорожки с разделением движения)»

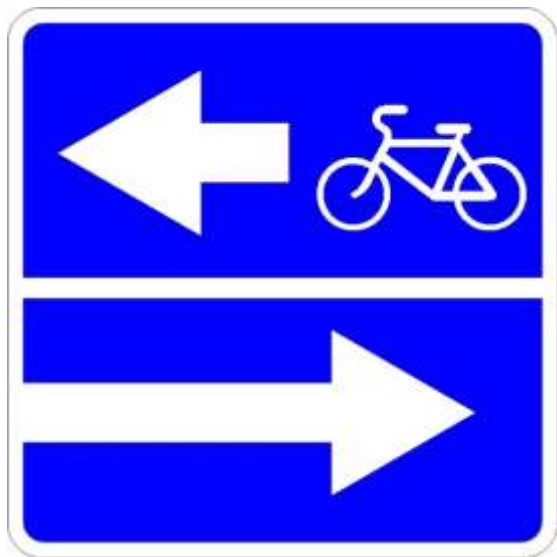


### 5.11.2 «Дорога с полосой для велосипедистов»

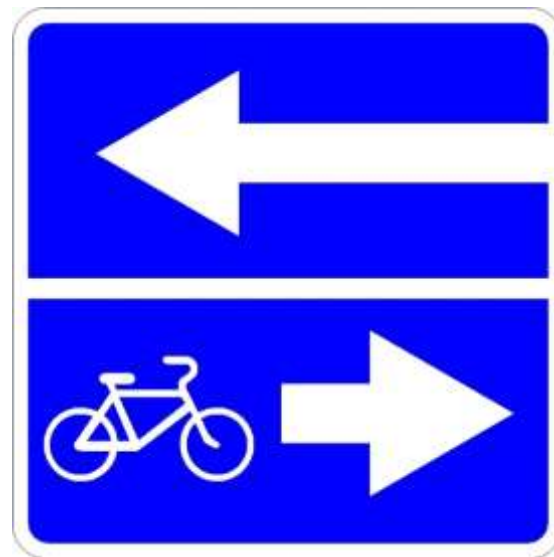
Дорога, по которой движение велосипедистов и водителей мопедов осуществляется по специально выделенной полосе навстречу общему потоку транспортных средств.



### 5.12.2 «Конец дороги с полосой для велосипедистов»



5.13.3



5.13.4

«Выезд на дорогу с полосой для велосипедистов»





5.14.2 «Полоса для велосипедистов»



5.14.3 «Конец полосы для велосипедистов»

# Проверка знаний



\* Тест

1. С какого возраста разрешается движение на велосипеде по правому краю проезжей части?

- 1) с 12 лет;
- 2) с 13 лет;
- 3) с 14 лет;
- 4) с 15 лет.

2. Разрешается ли ездить на велосипеде, не держась за руль хотя бы одной рукой?

- 1) не разрешается;
- 2) разрешается, если на проезжей части нет автомобилей;
- 3) разрешается, если едешь по тротуару или велосипедной дорожке;
- 4) разрешается, если умеешь держать равновесие.

3. Что означает термин «полоса для велосипедистов»?



1) полоса проезжей части, предназначенная для движения на велосипедах и мопедах, отделенная от остальной проезжей части горизонтальной разметкой и обозначенная знаком 5.14.2 ;

2) полоса проезжей части, предназначенная для движения на велосипедах, отделенная от остальной проезжей части горизонтальной разметкой и обозначенная знаком 5.14.2.

4. Что означает термин «велосипедная дорожка»?



1) конструктивно отделенный от проезжей части и тротуара элемент дороги (либо отдельная дорога), предназначенный для движения велосипедистов и обозначенный знаком 4.4.1;

2) конструктивно отделенный от проезжей части и тротуара элемент дороги (либо отдельная дорога), предназначенный для движения велосипедистов.

5. Должен ли велосипедист, движущийся по правому краю проезжей части, руководствоваться сигналами транспортного светофора?

- 1) да;
- 2) нет.

6. В каких случаях разрешается движение велосипедистов в возрасте старше 14 лет по правому краю проезжей части?

- 1) отсутствуют велосипедная и велопешеходная дорожки, полоса для велосипедистов либо отсутствует возможность двигаться по ним;
- 2) габаритная ширина велосипеда, прицепа к нему либо перевозимого груза превышает 1 м;
- 3) движение велосипедистов осуществляется в колоннах;
- 4) все ответы верны.

7. Что означает подаваемый рукой сигнал велосипедиста – «поднятая вверх рука»?

- 1) о повороте направо;
- 2) о повороте налево;
- 3) о торможении и остановке.

8. Разрешено ли перевозить пассажира на одноместном велосипеде?

- 1) можно, если это предусмотрено конструкцией транспортного средства;
- 2) не разрешается;
- 3) можно только в присутствии родителей.

9. Где должен двигаться велосипедист, перевозящий ребенка в возрасте до 7 лет на дополнительном сиденье, в велоколяске или в прицепе, предназначенном для эксплуатации с велосипедом?

1) по тротуару или пешеходной дорожке;

2) по велосипедной дорожке.

10. Какой груз запрещается перевозить на велосипеде и мопеде?

1) весом более 10 кг;

2) выступающий более чем на 0,5 м по длине и ширине за габариты или мешающий управлению;

3) все грузы.

11. Можно ли велосипедисту поворачивать налево или разворачиваться на дорогах с трамвайным движением и на дорогах, имеющих более одной полосы для движения в данном направлении?

1) да;

2) нет.

12. Как следует действовать велосипедисту при движении по пешеходному переходу?

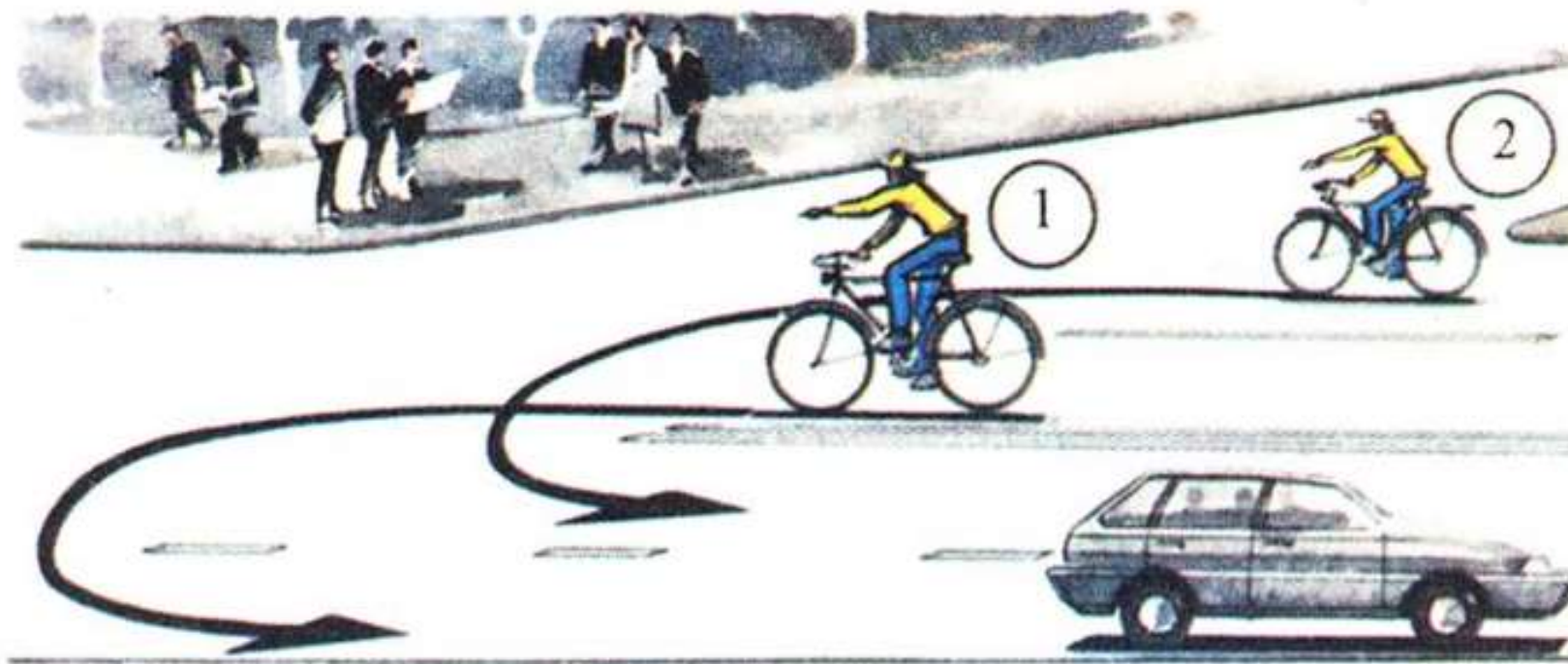
1) переехать дорогу на зеленый сигнал;

2) сойти с велосипеда и перейти дорогу, ведя велосипед рядом с собой.



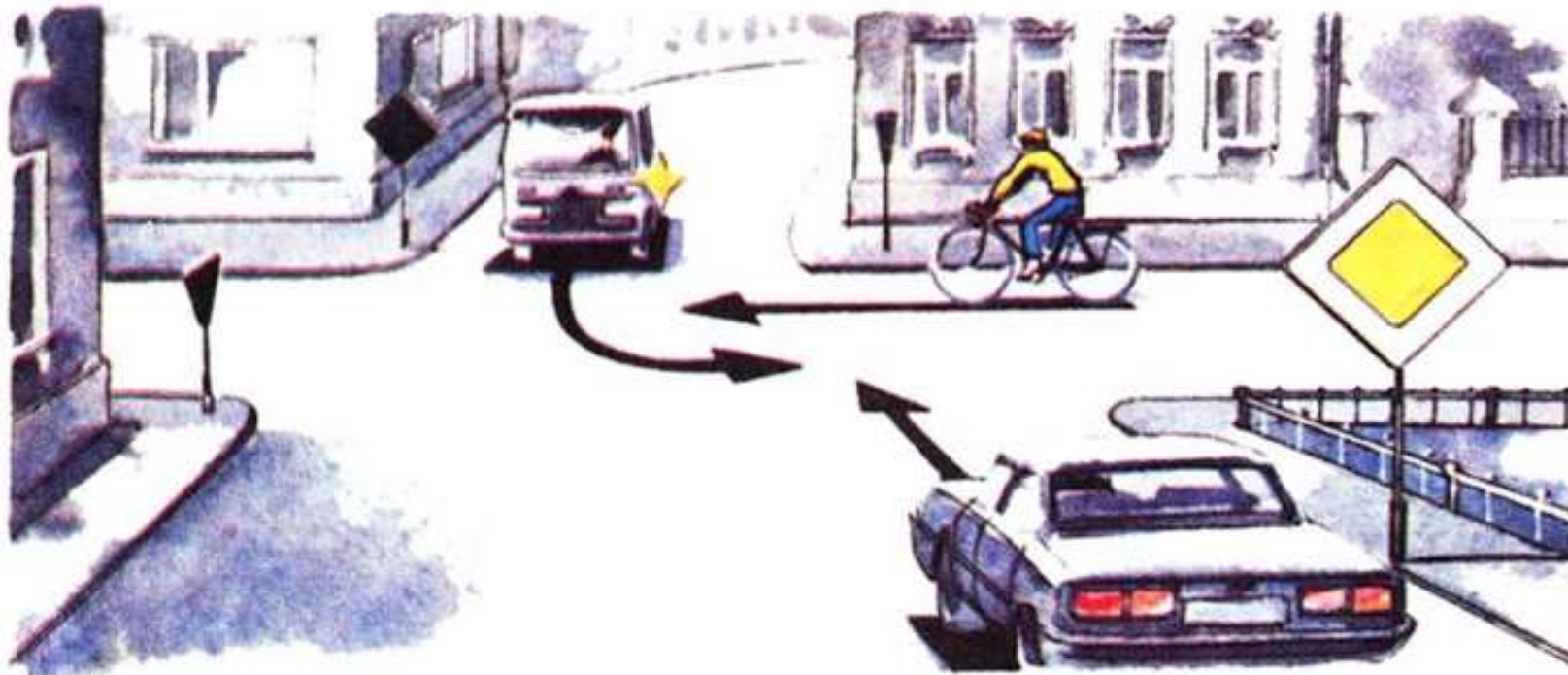
13. Кто из велосипедистов нарушил правила дорожного движения для велосипедистов?

- 1) первый;
- 2) второй;
- 3) оба велосипедиста нарушили правила.



14. В какой последовательности транспортные средства проедут перекресток?

- 1) легковой автомобиль, автобус, велосипед;
- 2) автобус, велосипед, легковой автомобиль;
- 3) автобус, легковой автомобиль, велосипед.



15. В какой последовательности транспортные средства проедут перекресток?

1) велосипедист, трамвай, легковой автомобиль;

2) легковой автомобиль и трамвай проедут одновременно, так как у них равные преимущества, затем велосипедист.



# ОТВЕТЫ

1 – 3

2 – 1

3 – 1

4 – 1

5 – 1

6 – 4

7 – 3

8 – 1

9 – 1

10 – 2

11 – 2

12 – 2

13 – 3

14 – 1

15 – 2

# Сценарий занятия по изучению правил безопасного поведения на дорогах

## Тема: «Обязанности пассажиров»

### Презентация «Обязанности пассажиров»

#### Основные термины и понятия (Слайд 2).

«Пассажир» - лицо, кроме водителя, находящееся в транспортном средстве (на нем), а также лицо, которое входит в транспортное средство (садится на него) или выходит из транспортного средства (сходит с него).

«Маршрутное транспортное средство» - транспортное средство общего пользования (автобус, троллейбус, трамвай), предназначенное для перевозки по дорогам людей и движущееся по установленному маршруту с обозначенными местами остановок.

#### Правила ожидания маршрутных транспортных средств.

- 1) **Слайд 3.** Ожидать маршрутный транспорт (автобус, троллейбус, трамвай) надо в обозначенных дорожными знаками местах (остановочных павильонах, посадочных площадках). При отсутствии приподнятой над проезжей частью посадочной площадки, ожидать маршрутное транспортное средство можно на тротуаре или обочине.  
Рассмотрим дорожные знаки, обозначающие места остановки маршрутных транспортных средств.
- 2) **Слайд 5.** Если посадочная площадка имеет ограждение, нельзя перелезть через него, садиться на него
- 3) **Слайд 5.** Во время ожидания надо стоять дальше от края тротуара, лицом к проезжей части или трамвайным путям, запрещается выходить на проезжую часть или на трамвайные пути, вести себя спокойно
- 4) **Слайд 6.** В местах остановок маршрутных транспортных средств, не оборудованных приподнятыми посадочными площадками, разрешается выходить на проезжую часть для посадки в транспортное средство лишь после его остановки. И после высадки необходимо, не задерживаясь, освободить проезжую часть.
- 5) **Слайд 6.** При посадке/высадке преимущество имеют пассажиры, выходящие из маршрутного транспорта

## **Правила поведения в маршрутных транспортных средствах (Слайд 7).**

Садясь в маршрутное транспортное средство, мы становимся пассажирами, и мы обязаны соблюдать правила безопасного поведения для пассажиров.

- 1) Посадка пассажиров в транспортное средство или их высадка должна производиться со стороны тротуара или обочины, только после полной остановки транспортного средства и при полностью открытых дверях. Прежде чем зайти, нужно выпустить тех, кто выходит из транспорта.
- 2) При входе в транспортное средство, не задерживаться около дверей и на площадке, пройти в салон.
- 3) Нужно уступать место пожилым людям, пассажирам с детьми и инвалидам.
- 4) Если пассажир стоит, то он должен обязательно держаться за поручни, чтобы не упасть.
- 5) К выходу надо готовиться заранее и выходить по очереди, не толкаясь

### **Слайд 8. Пассажирам запрещается:**

- стоять на подножках транспортных средств;
- прислоняться к дверям, открывать их самостоятельно;
- входить в транспорт с мороженым и открытыми напитками;
- высовывать головы и руки в окна;
- мусорить в салоне и кидать мусор из окон;
- разгуливать или играть в салоне при движении;
- отвлекать водителя от управления транспортным средством во время его движения.

## **Правила поведения пассажиров автомобилей (Слайд 9).**

- 1) Все пассажиры, в том числе и водитель, всегда должны пристегиваться ремнями безопасности;
- 2) Посадка и высадка пассажиров разрешена только при полной остановке транспортного средства в местах, предусмотренных правилами дорожного движения;
- 3) **Слайд 10.** Детей до 7 лет нужно перевозить в детских удерживающих устройствах, соответствующих весу и росту ребенка, в том числе и на переднем сидении автомобиля
- 4) **Слайд 10.** Дети от 7 до 12 лет на заднем сиденье автомобиля могут ездить с использованием ремней безопасности. Однако, для полной безопасности ребенка Госавтоинспекция настоятельно рекомендует также использовать детские удерживающие устройства

**Слайд 11.** Детское удерживающее устройство устанавливается и закрепляется в автомобиле в зависимости от типа устройства:

- лицом по ходу движения;
- боком по ходу движения;
- лицом против движения.

Ребенок закрепляется ремнями безопасности.

Самым безопасным местом для перевозки пассажиров в детских удерживающих устройствах считается место посередине на заднем пассажирском сиденье, также 2 боковых места на заднем пассажирском сиденье считаются наиболее безопасным местом перевозки пассажиров. Самое небезопасное место установки детского удерживающего устройства – переднее пассажирское сиденье, ставится в крайнем случае, обязательно при отключенной подушке безопасности.

### **Действия после выхода из маршрутного транспортного средства (Слайды 12-14).**

Рассмотрим действия пассажиров, которым надо после выхода из автобуса или троллейбуса перейти проезжую часть.

- 1) После выхода из автобуса или троллейбуса надо дождаться, когда транспорт отъедет, подойти к ближайшему пешеходному переходу, убедиться в своей безопасности и перейти проезжую часть.
- 2) Если в зоне видимости пешеходного перехода нет, выйдя из автобуса, надо дождаться, когда он отъедет от места остановки, освободив тем самым обзор проезжей части, а дальше, убедившись в безопасности перехода, пересечь проезжую часть под прямым углом.
- 3) Если пассажир выходит из трамвая, и рядом нет посадочной площадки, то необходимо убедиться, что транспорт остановился и пропускает тебя. После этого выйти из салона трамвая и перейти на ближайший тротуар соблюдая меры безопасности.
- 4) Если надо перейти на другую сторону дороги, то нужно на тротуаре дождаться отъезда трамвая, найти пешеходный переход и убедившись в своей безопасности, перейти по нему проезжую часть.

# ПРАВИЛА ДОРОЖНОГО ДВИЖЕНИЯ ДЛЯ ПАССАЖИРОВ



# ОСНОВНЫЕ ТЕРМИНЫ и ПОНЯТИЯ

**"Пассажир"** - лицо, кроме водителя, находящееся в транспортном средстве (на нем), а также лицо, которое входит в транспортное средство (садится на него) или выходит из транспортного средства (сходит с него).



**"Маршрутное транспортное средство"** - транспортное средство общего пользования (автобус, троллейбус, трамвай), предназначенное для перевозки по дорогам людей и движущееся по установленному маршруту с обозначенными местами остановок.



# ПРАВИЛА ОЖИДАНИЯ МАРШРУТНЫХ ТРАНСПОРТНЫХ СРЕДСТВ

1. Ожидать маршрутный транспорт (автобус, троллейбус, трамвай) надо в обозначенных дорожными знаками местах (остановочных павильонах, посадочных площадках)



При отсутствии приподнятой над проезжей частью посадочной площадки, ожидать маршрутное транспортное средство можно на тротуаре или обочине.

# ОСТАНОВКИ МАРШРУТНОГО ТРАНСПОРТА

Из предложенного набора знаков выберите те, которые обозначают места остановки маршрутного транспорта.



1



2



3



4



5

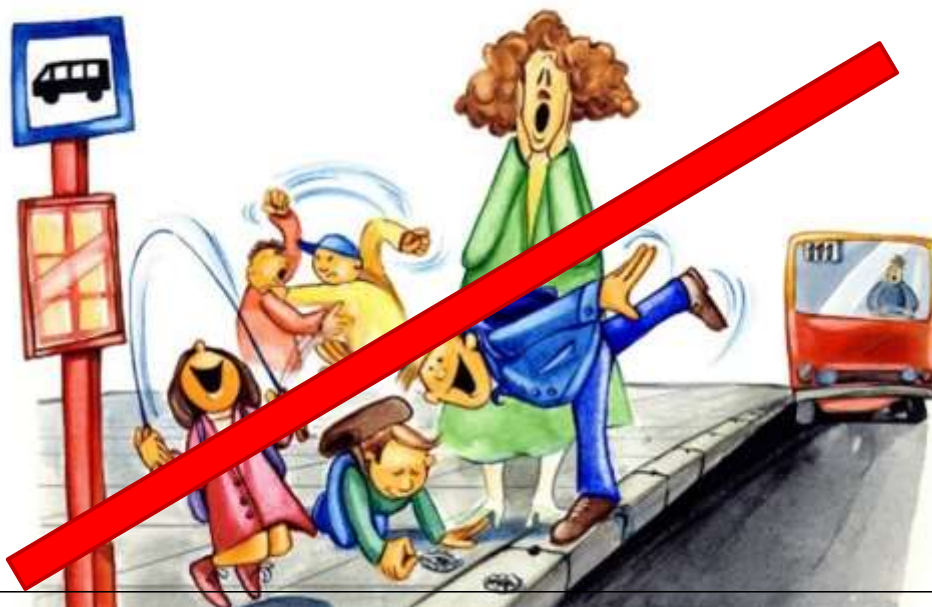


6

# ПРАВИЛА ОЖИДАНИЯ МАРШРУТНЫХ ТРАНСПОРТНЫХ СРЕДСТВ

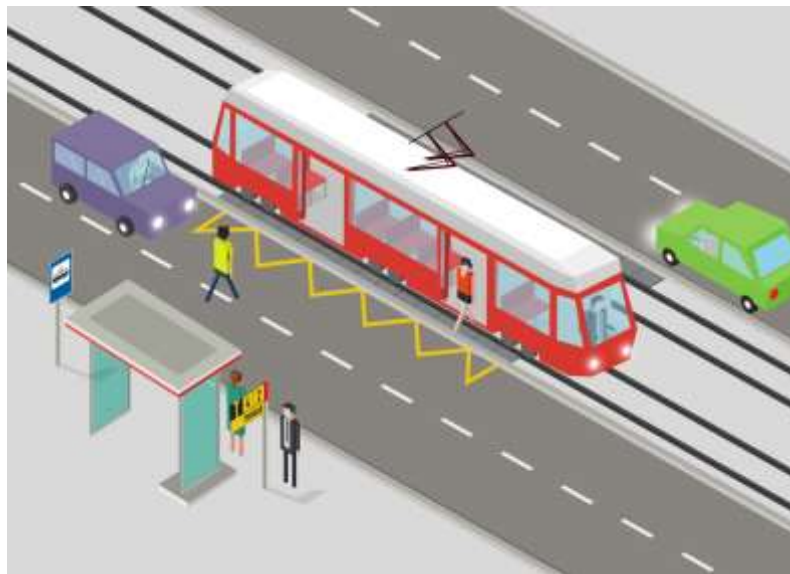
2. Если посадочная площадка имеет ограждение, нельзя перелезть через него, садиться на него.

3. Во время ожидания надо стоять дальше от края тротуара, лицом к проезжей части или трамвайным путям, запрещается выходить на проезжую часть или на трамвайные пути, необходимо вести себя спокойно.



## ПРАВИЛА ОЖИДАНИЯ МАРШРУТНЫХ ТРАНСПОРТНЫХ СРЕДСТВ

4. В местах остановок маршрутных транспортных средств, не оборудованных приподнятыми посадочными площадками, разрешается выходить на проезжую часть для посадки в транспортное средство лишь после его остановки. И после высадки необходимо, не задерживаясь, освободить проезжую часть.



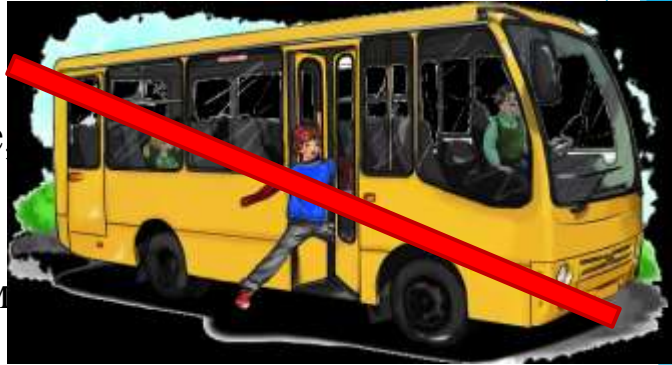
5. При посадке/высадке преимущество имеют пассажиры, выходящие из маршрутного транспорта

# ПРАВИЛА ПОВЕДЕНИЯ В МАРШРУТНЫХ ТРАНСПОРТНЫХ СРЕДСТВАХ

1) Посадка пассажиров в транспортное средство или их высадка должна производиться со стороны тротуара или обочины, только после полной остановки транспортного средства и при полностью открытых дверях. Прежде чем зайти, нужно выпустить тех, кто выходит из транспорта.

2) При входе в транспортное средство, не задерживаться около дверей и на площадке пройти в салон.

3) Нужно уступать место пожилым людям, пассажирам с детьми и инвалидам.



4) Если пассажир стоит, то он должен обязательно держаться за поручни, чтобы не упасть.

5) К выходу надо готовиться заранее и выходить по очереди, не толкаясь

## ПАССАЖИРАМ ЗАПРЕЩАЕТСЯ:

- стоять на подножках транспортных средств;
- прислоняться к дверям, открывать их самостоятельно;
- входить в транспорт с мороженым и открытыми напитками;
- высовывать головы и руки в окна;
- мусорить в салоне и кидать мусор из окон;
- разгуливать или играть в салоне при движении;
- отвлекать водителя от управления транспортным средством во время его движения.



# ПРАВИЛА ПОВЕДЕНИЯ ПАССАЖИРОВ АВТОМОБИЛЕЙ

1) Посадка и высадка пассажиров разрешена только при полной остановке транспортного средства в местах, предусмотренных правилами дорожного движения;

2) Все пассажиры, в том числе и водитель, всегда должны быть пристегнуты ремнями безопасности;

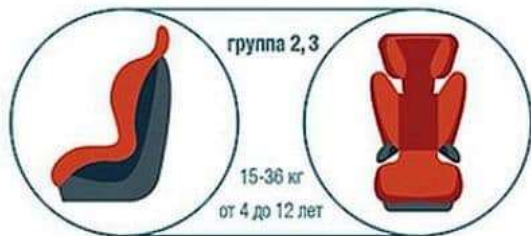
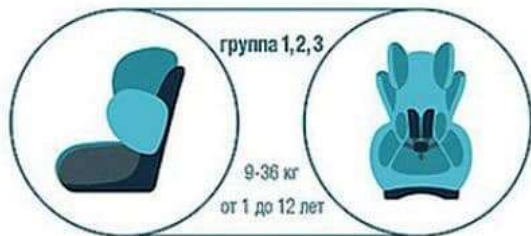
3) Детей до 7 лет нужно перевозить в детских удерживающих устройствах, соответствующих весу и росту ребенка, в том числе и на переднем сидении автомобиля;




4) Дети от 7 до 12 лет на заднем сиденье автомобиля могут ездить с использованием ремней безопасности. Однако, для полной безопасности ребенка Госавтоинспекция настоятельно рекомендует также использовать детские удерживающие устройства.



# ВИДЫ ДЕТСКИХ УДЕРЖИВАЮЩИХ УСТРОЙСТВ



 Главный недостаток бустера - отсутствие боковой защиты. В случае ДТП тяжесть травм возрастает во многократное раз.

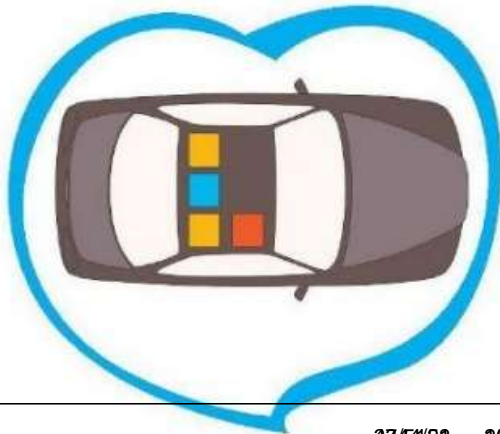
# ПРАВИЛА УСТАНОВКИ ДЕТСКОГО УДЕРЖИВАЮЩЕГО УСТРОЙСТВА






Детское удерживающее устройство устанавливается и закрепляется в автомобиле в зависимости от типа устройства:

- лицом по ходу движения;
- боком по ходу движения;
- лицом против движения.

Ребенок закрепляется ремнями безопасности.



-  - самое безопасное место для установки детского удерживающего устройства;
-  - иные рекомендуемые места для установки детского удерживающего устройства;
-  - самое небезопасное место установки детского удерживающего устройства – переднее пассажирское сиденье. Ставится в крайнем случае, обязательно при отключенной подушке безопасности.

# ПРАВИЛА ПОВЕДЕНИЯ ПОСЛЕ ВЫХОДА ИЗ МАРШРУТНОГО ТРАНСПОРТНОГО СРЕДСТВА

1) После выхода из автобуса или троллейбуса надо дождаться, когда транспорт отъедет, подойти к ближайшему пешеходному переходу, убедиться в своей безопасности и перейти проезжую часть.



# ПРАВИЛА ПОВЕДЕНИЯ ПОСЛЕ ВЫХОДА ИЗ МАРШРУТНОГО ТРАНСПОРТНОГО СРЕДСТВА

2) Если в зоне видимости пешеходного перехода нет, выйдя из автобуса/троллейбуса, надо дождаться, когда он отъедет от места остановки, освободив тем самым обзор проезжей части, а дальше, убедившись в безопасности перехода, пересечь проезжую часть под прямым углом.



## ПРАВИЛА ПОВЕДЕНИЯ ПОСЛЕ ВЫХОДА ИЗ МАРШРУТНОГО ТРАНСПОРТНОГО СРЕДСТВА

3) Если пассажир выходит из трамвая, и рядом нет посадочной площадки, то необходимо убедиться, что транспорт остановился и пропускает тебя. После этого выйти из салона трамвая и перейти на ближайший тротуар соблюдая меры безопасности.



4) Если надо перейти на другую сторону дороги, то нужно на тротуаре дождаться отъезда трамвая, найти пешеходный переход и убедившись в своей безопасности, перейти по нему проезжую

## Брейн-ринг «Знатоки ПДД» (3-5 кл.)

### *Цель и задачи:*

1. В игровой форме закрепить знание детьми правил безопасного поведения на дорогах.
2. Привить навыки правильного пользования маршрутными транспортными средствами.
3. Воспитывать чувство коллективизма и взаимовыручки.

*Оборудование:* таблички с названием этапов; экран соревнований; карточки с вопросами; ответы для жюри; грамоты, сувениры.

*Подготовка:* Команда заранее готовит название, девиз, плакат, выбирает командира команды.

### *Ход игры*

*Ведущий:* Здравствуйте, уважаемые зрители и участники нашего брейн-ринга! Сегодня здесь состоится турнир интеллектуалов – брейн-ринг, что в переводе с английского означает: брейн – мозг, ринг – площадка для состязаний, а иначе состязание интеллектуалов.

Мы сегодня в игровой форме закрепим правила дорожного движения. Всем кажется, что дороги, проходящие рядом с домом, они и так отлично знают, но только на минуту представьте себе, что вы не пешеходы, а водители, и тогда сразу увидите дорогу другими глазами.

Давайте поприветствуем наши команды: ... (*Называет команды*).

А теперь поприветствуем членов нашего уважаемого жюри (*Представление жюри*).

Итак, мы начинаем! **Первый конкурс «Приветствие команд и защита плаката».**

*Жюри оценивает эмблему, внешний вид, девиз, речевку и защиту плаката (5 баллов).*

*Ведущий:* **Второй конкурс «Вопрос – ответ».**

Необходимо ответить за 1 минуту на большее количество вопросов. За каждый правильный ответ начисляется 1 балл. Начинаем с команды... (*провести жеребьевку*)

### Вопросы первой команде:

1. С какого возраста разрешается движение на велосипеде по правому краю проезжей части? (С 14 лет)

2. С какой стороны должна осуществляться посадка и высадка пассажиров? (Со стороны тротуара или обочины и только после полной остановки транспортного средства)
3. Что обозначает зигзагообразная разметка желтого цвета, нанесенная на проезжую часть? (Место остановки маршрутных транспортных средств и стоянки такси)
4. Какой перекресток называется регулируемым? (На котором очередность движения определяется сигналами светофора или регулировщика)
5. Сколько цветов краски используют в настоящее время для нанесения дорожной разметки? (4 цвета)
6. Являются ли тротуары и обочины частью дороги? (Являются)
7. Сколько сигналов имеет пешеходный светофор? (2 сигнала)
8. Как должны поступить водители и пешеходы, если сигналы регулировщика (положения его корпуса и рук) противоречат сигналам светофора? (Подчиниться сигналам регулировщика).

Вопросы второй команде:

1. Допускают ли Правила дорожного движения переезд пешеходного перехода на велосипеде? (Нет, велосипедисту необходимо спешиться)
2. До какого возраста перевозка детей в транспортных средствах на переднем сидении должна осуществляться с использованием детских удерживающих систем (устройств)? (12 лет)
3. Разрешено ли перевозить пассажира на одноместном велосипеде? (Не разрешается)
4. К какой группе знаков относятся знаки в форме треугольника с белым фоном, красной каймой, черным рисунком? (Предупреждающие)
5. Сколько существует световых сигналов светофора? (4 сигнала)
6. Если светофор неисправен, кто осуществляет регулирование дорожного движения с помощью сигналов, установленных правилами? (Регулировщик)
7. Перекресток, где очередность движения определяется сигналами светофора или регулировщика считается?... (Регулируемым).
8. Является ли пешеходом лицо, ведущее велосипед по дороге? (Да)

**Ведущий: 3 тур. Конкурс «Узнаем знаки».**

На доске вы видите квадраты. За ними скрываются дорожные знаки. Сейчас команды по очереди будут выбирать квадраты, а затем объяснить, что он обозначает. За каждый правильный ответ 2 балла

- Предупреждает о пересечении с велосипедной дорожкой
- Движение без остановки запрещено (обозначает, что водитель должен остановиться перед этим знаком, убедиться, что дорога чиста, а потом начать движение)
- Главная дорога (указывает на преимущество в движении для водителя)
- Стоянка запрещена
- Пешеходная дорожка
- Ограничение максимальной скорости на дороге

*Ведущий:* Ну а мы продолжаем и начинаем **4 тур «Ты мне, я тебе»**. Команды заранее подготовили вопросы друг для друга и сейчас зададут их друг другу. За каждый правильный ответ – 2 балла.

*Ведущий:* Вот мы и закончили ребята! Вы все большие молодцы!

*Предоставление слова жюри.*

*Ведущий:* Спасибо ребята и до свидания!



# ТЕСТЫ

## ОСНОВЫ ПДД И «ПРАВИЛА БЕЗОПАСНОГО ПОВЕДЕНИЯ НА ДОРОГАХ»

### 4–5 КЛАССЫ

Тестовые задания для учащихся 4-5 классов общеобразовательной организации предусматривают развитие следующих компетенций.

Общие положения:

- 1) знание некоторых основных понятий и терминов Правил дорожного движения (далее - ПДД);
- 2) знание элементов дороги: проезжая часть, тротуар, обочина, разделительная полоса;
- 3) понимание причин и последствий дорожно-транспортных происшествий.

Регулирование дорожного движения:

- 1) понимание значений сигналов светофора;
- 2) понимание отличия пешеходного и транспортного светофоров;
- 3) понимание значений сигналов регулировщика.

Правила безопасного поведения на дорогах для пешехода и пассажира:

- 1) понимание необходимости использования пассажирами транспортных средств ремней безопасности;
- 2) знание правил безопасного поведения в местах остановок и в салонах маршрутных транспортных средств;
- 3) знание правил безопасного поведения пешехода при переходе дороги;
- 4) понимание необходимости использования световозвращающих элементов;
- 5) понимание ответственности за нарушения ПДД.

### ОБЩИЕ ПОЛОЖЕНИЯ

#### **1. Кто является участником дорожного движения?**

- 1) водители транспортных средств и пассажиры;
- 2) водители транспортных средств и пешеходы;
- 3) водители транспортных средств и регулировщик;
- 4) водители транспортных средств, пассажиры, пешеходы.

#### **2. Что означает термин «дорога»?**

- 1) обустроенная или приспособленная и используемая для движения транспортных средств полоса земли либо поверхность искусственного сооружения. Дорога включает в себя одну или несколько проезжих частей, а

*также трамвайные пути, тротуары, обочины и разделительные полосы при их наличии;*

2) обустроенная или приспособленная и используемая для движения транспортных средств полоса земли либо поверхность искусственного сооружения. Дорога включает в себя одну или несколько проезжих частей, а также трамвайные пути, тротуары.

### **3. Что обозначает термин «проезжая часть»?**

1) расстояние между зданиями, включая тротуары;

2) часть дороги, предназначенная для движения всех участников дорожного движения;

3) *элемент дороги, предназначенный для движения безрельсовых транспортных средств.*

### **4. Что означает термин тротуар?**

1) *элемент дороги, предназначенный для движения пешеходов и примыкающий к проезжей части или к велосипедной дорожке либо отделенный от них газоном;*

2) элемент дороги, предназначенный для движения пешеходов и примыкающий к проезжей части.

### **5. Что означает термин «обочина»?**

1) *элемент дороги, примыкающий непосредственно к проезжей части на одном уровне с ней, отличающийся типом покрытия или выделенный с помощью разметки 1.2, используемый для движения, остановки и стоянки в соответствии с Правилами;*

2) элемент дороги, примыкающий непосредственно к проезжей части на одном уровне с ней.

### **6. Маршрутные транспортные средства – это:**

1) троллейбус, автомобиль, грузовой автомобиль;

2) *транспортное средство общего пользования (автобус, троллейбус, трамвай) предназначенное для перевозки по дорогам людей и движущееся по установленному маршруту с обозначенными местами остановок;*

3) трамвай, поезд, электричка;

4) самолет, пароход, поезд.

### **7. Что означает термин «водитель»?**

1) лицо, управляющее инвалидной коляской без двигателя;

2) *лицо, управляющим каким-либо транспортным средством, погонщик, ведущий по дороге вьючных, верховых животных или стадо. К водителю приравнивается обучающий вождению;*

3) лицо, ведущее велосипед.

## **8. Что означает термин «пешеход»?**

1) *лицо, находящееся вне транспортного средства на дороге либо на пешеходной или велопешеходной дорожке и не производящее на них работу. К пешеходам приравниваются лица, передвигающиеся в инвалидных колясках без двигателя, ведущие велосипед, мопед, мотоцикл, везущие санки, тележку, детскую или инвалидную коляску, а также использующие для передвижения роликовые коньки, самокаты и иные аналогичные средства;*

2) *лицо, находящееся вне транспортного средства на дороге либо на пешеходной или велопешеходной дорожке и не производящее на них работу. К пешеходам приравниваются лица, передвигающиеся в инвалидных колясках без двигателя, ведущие велосипед, мопед, мотоцикл, везущие санки, тележку, детскую или инвалидную коляску.*

## **9. Что означает термин «пассажир»?**

1) *лицо, кроме водителя, находящееся в транспортном средстве (на нем), а также лицо, которое входит в транспортное средство (садится на него) или выходит из транспортного средства (сходит с него);*

2) *лицо, кроме водителя, находящееся в транспортном средстве (на нем).*

## **10. Что означает термин «дорожно-транспортное происшествие»?**

1) *событие, возникшее в процессе движения по дороге транспортного средства и с его участием, при котором погибли или ранены люди, повреждены транспортные средства, сооружения, грузы либо причинен иной материальный ущерб;*

2) *событие, возникшее в процессе движения по дороге транспортного средства и с его участием, при котором погибли или ранены люди,*

## **11. Что означает термин «островок безопасности»?**

1) *место работы регулировщика;*

2) *элемент обустройства дороги, разделяющий полосы движения, а также полосы движения и трамвайные пути, конструктивно выделенный бордюрным камнем над проезжей частью дороги или обозначенный техническими средствами организации дорожного движения и предназначенный для остановки пешеходов при переходе проезжей части дороги.*

## **12. Являются ли тротуары и обочины частью дороги?**

1) *являются;*

2) *не являются;*

3) *являются только обочины;*

4) *являются только тротуары.*

## **13. Что означает термин «опасность для движения»?**

1) *ситуация, возникшая в процессе дорожного движения, при которой продолжение движения в том же направлении и с той же скоростью создает угрозу возникновения дорожно-транспортного происшествия;*

2) ситуация, возникшая в процессе дорожного движения, при которой создается угроза возникновения дорожно-транспортного происшествия.

**14. Что означает термин «пешеходный переход»?**

1) участок проезжей части, трамвайных путей, обозначенный знаками 5.19.1, 5.19.2 и (или) разметкой 1.14.1 и 1.14.2;

2) *участок проезжей части, трамвайных путей, обозначенный знаками 5.19.1, 5.19.2 и (или) разметкой 1.14.1 и 1.14.2 и выделенный для движения пешеходов через дорогу.*

**15. Что означает термин «преимущество (приоритет)»?**

1) *право на первоочередное движение в намеченном направлении по отношению к другим участникам движения;*

2) право на первоочередное движение в намеченном направлении.

## РЕГУЛИРОВАНИЕ ДОРОЖНОГО ДВИЖЕНИЯ

**16. Сколько сигналов имеет пешеходный светофор?**

1) один;

2) три;

3) *два.*

**17. Какое значение имеет зеленый сигнал светофора?**

1) движение всем участникам дорожного движения начинать нельзя;

2) *зеленый сигнал светофора разрешает движение;*

3) *зеленый сигнал светофора разрешает движение пешеходам;*

4) *зеленый сигнал светофора разрешает движение транспортным средствам.*

**18. Какое значение имеет красный сигнал светофора?**

1) *красный сигнал, в том числе мигающий, запрещает движение;*

2) *красный сигнал, в том числе мигающий, разрешает движение.*

**19. Какой перекресток называется регулируемым?**

1) на котором нарисована разметка («пешеходный переход»);

2) *на котором очередность движения определяется сигналами светофора или регулировщика;*

3) *на котором есть специальное объявление;*

4) *на котором есть транспортные средства.*

**20. Если светофор неисправен, кто осуществляет регулирование дорожного движения с помощью сигналов, установленных правилами?**

1) сотрудник ГИБДД;

2) *регулировщик;*

3) сотрудник полиции;

4) дорожный рабочий.

**21. Какой предмет используется для регулирования дорожного движения?**

- 1) рупор;
- 2) рация;
- 3) *жезл*;
- 4) палочка.

**22. Как называют линии, стрелы, надписи и другие обозначения на проезжей части?**

- 1) развилка;
- 2) *горизонтальная разметка*.

**23. Что обозначает желтая зигзагообразная линия разметки?**

- 1) стоянка разрешена;
- 2) *место остановки маршрутных транспортных средств*;
- 3) запрещена остановка;
- 4) разрешена остановка.

## **ПРАВИЛА БЕЗОПАСНОГО ПОВЕДЕНИЯ НА ДОРОГАХ**

**24. Водители и пассажиры каких транспортных средств при движении должны быть пристегнуты ремнями безопасности?**

- 1) только легковых автомобилей;
- 2) всех автомобилей;
- 3) *всех транспортных средств, оборудованных ремнями безопасности*;
- 4) всех транспортных средств, кроме автобусов.

**25. Пешеходные переходы бывают:**

- 1) наземными;
- 2) подземными;
- 3) надземные;
- 4) ответы 1 и 2 верны;
- 5) ответы 2 и 3 верны;
- 6) *ответы 1, 2, 3 верны*.

**26. Какой дорожный знак, установленный на дороге в населенном пункте за 50–100 м до детского учреждения, предупреждает водителей о том, что нужно быть особенно внимательным?**

- 1) *знак «Дети»*;
- 2) знак «Велосипедная дорожка»;
- 3) знак «Движение прямо»;
- 4) знак «Проезд запрещен».

**27. Обязаны ли водители и пешеходы пропускать пожарный автомобиль с включенными проблесковыми маячками и сиреной?**

- 1) не обязаны;

2) *всегда нужно пропускать транспортные средства с включенными проблесковыми маячками и звуковыми сигналами;*

3) *если для пешеходов и транспортных средств включен зеленый сигнал светофора, то пожарный автомобиль должен остановиться.*

**28. Разрешается ли стоять на проезжей части в месте остановки автобуса?**

1) *да, тогда можно первым войти в автобус;*

2) *ожидать маршрутное транспортное средство разрешается только на приподнятых над проезжей частью посадочных площадках, а при их отсутствии – на тротуаре или обочине не подходя близко к краю проезжей части;*

3) *да, если стоишь с родителями или друзьями.*

**29. Можно ли отвлекать водителя или кричать в салоне маршрутного транспортного средства?**

1) *можно;*

2) *можно, если оплатил проезд;*

3) *нельзя;*

4) *можно, если в салоне мало людей.*

**30. С какого возраста разрешается движение на велосипеде по правому краю проезжей части?**

1) *с 12 лет;*

2) *с 13 лет;*

3) *с 14 лет;*

4) *с 15 лет.*

**31. Разрешается ли ездить на велосипеде, не держась за руль хотя бы одной рукой?**

1) *не разрешается;*

2) *разрешается, если на проезжей части нет автомобилей;*

3) *разрешается, если едешь по тротуару или велосипедной дорожке;*

4) *разрешается, если умеешь держать равновесие.*

**32. Для чего нужны световозвращающие элементы (фликеры)?**

1) *чтобы стать заметнее для водителей транспортных средств в темное время суток и в условиях недостаточной видимости;*

2) *чтобы быть модным и стильным.*

**33. Трамвай подъехал к месту остановки. Могут ли пассажиры начать высадку и посадку в трамвай в данной ситуации?**

1) *могут начать высадку из трамвая и движение на посадку с тротуара, так как пассажиры пользуются преимуществом перед транспортными средствами;*

2) могут, уступив дорогу транспортным средствам, движущимся в попутном направлении, и убедившись в отсутствии транспортных средств, начать высадку и посадку.

**34. Какие требования ПДД необходимо соблюдать при движении на роликах и скейтборде?**

- 1) требования, относящиеся к велосипедистам;
- 2) требования, относящиеся к велосипедистам и пешеходам;
- 3) *требования, относящиеся к пешеходам.*

**35. Опасно ли пешеходу пользоваться плеером или мобильным телефоном, надевать наушники и капюшон?**

- 1) не опасно;
- 2) опасно;
- 3) *опасно, так как они отвлекают от наблюдения за транспортными средствами на проезжей части.*

**36. Как должен поступить водитель, приближаясь к пешеходному переходу?**

- 1) снизить скорость и продолжать движение;
- 2) *снизить скорость (при необходимости остановиться), пропустить пешеходов и продолжить движение;*
- 3) снизить скорость и, одновременно подавая сигнал фарами, продолжить движение.

**37. Какие знаки запрещают движение пешеходов и где именно: «Автомагистраль», «Велосипедная дорожка», «Дорога для автомобилей», «Движение без остановки запрещено»?**

- 1) «Автомагистраль», «Дорога для автомобилей»;
- 2) «Велосипедная дорожка»;
- 3) «Движение без остановки запрещено».

**38. Какое наказание применяется за нарушение Правил дорожного движения пешеходом или пассажиром транспортного средства?**

- 1) *предупреждение или штраф;*
- 2) арестовывают нарушителя.

**39. Какой из перечисленных случаев не относится к дорожно-транспортному происшествию?**

- 1) *столкновение велосипедистов во дворе;*
- 2) наезд на пешехода на пешеходном переходе;
- 3) столкновение двух транспортных средств на дороге.

**40. С какого возраста ребенок может ездить на переднем сиденье легкового автомобиля, не оборудованного детским креслом?**

- 1) с 10 лет;
- 2) *с 12 лет;*
- 3) с 14 лет.

**41. К какой группе знаков относятся знаки в форме треугольника с белым фоном, красной каймой, черным рисунком?**

- 1) предупреждающие;
- 2) знаки приоритета;
- 3) информационные.

**42. Какие дорожные знаки обозначают участок проезжей части, трамвайных путей, выделенный для движения пешеходов через дорогу?**

- 1) знаки 5.19.1 и 5.19.2 «Пешеходный переход»;
- 2) знак «Движение прямо»;
- 3) оба знака.

**43. Где можно переходить дорогу вне населенного пункта, если нет пешеходного перехода?**

- 1) в местах, без разделительной полосы и ограждений там, где дорога хорошо просматривается в обе стороны;
- 2) в местах, где установлен знак, ограничивающий скорость движения транспортных средств;
- 3) в любом месте, если нет помехи для движения транспортных средств.

**44. Являются ли тротуары и обочины элементами дороги?**

- 1) да;
- 2) нет.

## 6-7 КЛАССЫ

Тестовые задания для учащихся 6-7 классов общеобразовательной организации предусматривают развитие следующих компетенций.

1. Знание некоторых основных понятий и терминов ПДД.
2. Знание типов перекрестков.
3. Знание определения понятия «тормозной путь».
4. Понимание основ регулирования дорожного движения:
  - знание признаков регулируемого перекрестка.
5. Знание правил безопасного поведения на дорогах для пешехода и пассажира:
  - понимание зависимости между длиной тормозного пути транспортного средства и погодными условиями;
  - знание дополнительных требований к движению велосипедистов и водителей мопедов;
  - знание технических условий эксплуатации велосипеда.

## ОБЩИЕ ПОЛОЖЕНИЯ



### **1. Что означает термин «перекресток»?**

1) место пересечения, примыкания или разветвления дорог на одном уровне, ограниченное воображаемыми линиями, соединяющими соответственно противоположные, наиболее удаленные от центра перекрестка начала закруглений проезжих частей. Считаются перекрестками также и выезды с прилегающих территорий;

2) *место пересечения, примыкания или разветвления дорог на одном уровне, ограниченное воображаемыми линиями, соединяющими соответственно противоположные, наиболее удаленные от центра перекрестка начала закруглений проезжих частей. Не считаются перекрестками выезды с прилегающих территорий.*

### **2. Что означает термин «механическое транспортное средство»?**

1) транспортное средство, приводимое в движение двигателем;

2) *транспортное средство, приводимое в движение двигателем. Термин распространяется также на любые тракторы и самоходные машины.*

### **3. Что означает термин полоса движения?**

1) *любая из продольных полос проезжей части, обозначенная или не обозначенная разметкой и имеющая ширину, достаточную для движения автомобилей в один ряд;*

2) *любая из продольных полос проезжей части, обозначенная разметкой и имеющая ширину, достаточную для движения автомобилей в один ряд.*

### **4. Что означает термин «полоса для велосипедистов»?**

1) *полоса проезжей части, предназначенная для движения на велосипедах и мопедах, отделенная от остальной проезжей части горизонтальной разметкой 1.1, 1.23.3 и обозначенная знаком 5.14.2;*

2) *полоса проезжей части, предназначенная для движения на велосипедах, отделенная от остальной проезжей части горизонтальной разметкой 1.1, 1.23.3 и обозначенная знаком 5.14.2.*

### **5. Что означает термин «велосипедная дорожка»?**

1) *конструктивно отделенный от проезжей части и тротуара элемент дороги (либо отдельная дорога), предназначенный для движения велосипедистов и обозначенный знаком 4.4.1;*

2) *конструктивно отделенный от проезжей части и тротуара элемент дороги (либо отдельная дорога), предназначенный для движения велосипедистов.*

### **6. Что означает термин «недостаточная видимость»?**

1) *видимость дороги менее 300 м в условиях тумана, дождя, снегопада и т.п., а также в сумерки.*

2) *видимость дороги менее 300 м.*

### **7. Что означает термин «ограниченная видимость»?**

1) видимость водителем дороги в направлении движения, ограниченная рельефом местности, геометрическими параметрами дороги, растительностью, строениями, сооружениями или иными объектами, в том числе транспортными средствами;

2) видимость водителем дороги в направлении движения, ограниченная рельефом местности, геометрическими параметрами дороги.

### **8. Что означает термин «остановка»?**

1) преднамеренное прекращение движения транспортного средства на время до 5 минут, а также на большее, если это необходимо для посадки или высадки пассажиров, либо загрузки или разгрузки транспортного средства;

2) преднамеренное прекращение движения транспортного средства на время до 5 минут, а также на большее, если это необходимо для посадки или высадки пассажиров.

### **9. Что означает термин «стоянка»?**

1) это преднамеренное прекращение движения на время не более 5 минут;

2) это преднамеренное прекращение движения на время более 5 минут по причинам, не связанным с посадкой или высадкой пассажиров;

3) преднамеренное прекращение движения транспортного средства на время более 5 минут по причинам, не связанным с посадкой или высадкой пассажиров либо загрузкой или разгрузкой транспортного средства.

### **10. Что означает термин «перестроение»?**

1) выезд из занимаемой полосы или занимаемого ряда с сохранением первоначального направления движения;

2) выезд из занимаемой полосы или занимаемого ряда.

### **11. Что означает термин «пешеходная дорожка»?**

1) обустроенная или приспособленная для движения пешеходов полоса земли либо поверхность искусственного сооружения, обозначенная знаком 4.5.1;

2) обустроенная или приспособленная для движения пешеходов полоса земли;

3) обустроенная или приспособленная для движения пешеходов полоса земли либо поверхность искусственного сооружения.

### **12. Что означает термин «пешеходная зона»?**

1) территория, предназначенная для движения пешеходов;

2) территория, предназначенная для движения пешеходов, начало и конец которой обозначены соответственно знаками 5.33 и 5.34.

### **13. Что означает термин «регулирующий»?**

1) *лицо, наделенное в установленном порядке полномочиями по регулированию дорожного движения с помощью сигналов, установленных Правилами, и непосредственно осуществляющее указанное регулирование. Регулировщик должен быть в форменной одежде и (или) иметь отличительный знак и экипировку.*

2) *лицо, осуществляющее регулирование дорожного движения.*

**14. Что означает термин «транспортное средство»?**

1) *механическое средство, предназначенное для перевозки по дорогам людей, грузов и оборудования;*

2) *устройство, предназначенное для перевозки по дорогам людей, грузов и оборудования, установленного на нем.*

## **РЕГУЛИРОВАНИЕ ДОРОЖНОГО ДВИЖЕНИЯ**

**15. Перекресток, где очередность движения определяется сигналами светофора или регулировщика считается:**

1) *регулируемым;*

2) *нерегулируемым;*

3) *такого определения нет.*

**16. Какой сигнал, расположенный на железнодорожном переезде, разрешает движение транспортных средств через переезд?**

1) *зеленый;*

2) *круглый бело-лунный мигающий сигнал.*

**17. В каких случаях разрешается движение транспортных средств через железнодорожный переезд при выключенных мигающих бело-лунном и красном сигналах?**

1) *движение разрешается при отсутствии в пределах видимости приближающегося к переезду поезда (локомотива, дрезины);*

2) *в любое время.*

**18. Обязан ли водитель, при движении в направлении стрелки, включенной в дополнительной секции одновременно с желтым или красным сигналом светофора, уступить дорогу транспортным средствам, движущимся с других направлений?**

1) *да;*

2) *нет.*

**19. Разрешается ли движение потока транспортных средств, если регулировщик стоит к потоку правым боком и вытянул правую руку вперед?**

1) *да;*

2) *нет.*

**20. Разрешается ли движение пешеходов за спиной регулировщика, если его правая рука вытянута вперед?**

- 1) да;
- 2) нет.

## **ПРАВИЛА БЕЗОПАСНОГО ПОВЕДЕНИЯ НА ДОРОГЕ**

**21. Отметьте основные типы перекрестков:**

- 1) крестообразные
- 2) Т-образные;
- 3) У-образные;
- 4) с круговым движением;
- 5) *все перечисленные.*

**22. При движении автомобиля по мокрой дороге тормозной путь:**

- 1) уменьшается;
- 2) остается без изменений;
- 3) *увеличивается.*

**23. Тормозной путь автомобиля – это:**

- 1) расстояние, пройденное автомобилем с момента обнаружения водителем опасности до полной остановки;
- 2) *расстояние, пройденное автомобилем с момента нажатия водителем педали тормоза до полной остановки;*
- 3) тормозной след от шин автомобиля.

**24. Какая максимальная скорость разрешена в населенных пунктах?**

- 1) 50 км/час;
- 2) *60 км/час;*
- 3) 80 км/час.

**25. В каких случаях разрешается движение велосипедистов в возрасте старше 14 лет по правому краю проезжей части?**

- 1) отсутствуют велосипедная и велопешеходная дорожки, полоса для велосипедистов либо отсутствует возможность двигаться по ним;
- 2) габаритная ширина велосипеда, прицепа к нему либо перевозимого груза превышает 1 м;
- 3) движение велосипедистов осуществляется в колоннах;
- 4) *все ответы верны.*

**26. Должен ли велосипедист, движущийся по правому краю проезжей части, руководствоваться сигналами транспортного светофора?**

- 1) да;
- 2) нет.

**27. Что означает подаваемый рукой сигнал велосипедиста – «поднятая вверх рука»?**

- 1) о повороте направо;
- 2) о повороте налево;
- 3) о торможении и остановке.

**28. Разрешено ли перевозить пассажира на одноместном велосипеде?**

- 1) можно;
- 2) не разрешается;
- 3) можно только в присутствии родителей.

**29. В каком возрасте разрешается движение водителям мопедов по правому краю проезжей части в один ряд, либо по полосе для велосипедистов?**

- 1) 12 лет;
- 2) старше 16 лет;
- 3) 18 лет.

**30. Разрешается ли водителю мопеда пересекать дорогу по пешеходным переходам?**

- 1) можно;
- 2) запрещается;
- 3) можно, если это не мешает пешеходам.

**31. Какой груз запрещается перевозить на велосипеде и мопеде?**

- а) весом более 10 кг;
- б) выступающий более чем на 0,5 м по длине и ширине за габариты или мешающий управлению;
- в) все грузы.

**32. Где должен двигаться велосипедист, перевозящий ребенка в возрасте до 7 лет на дополнительном сиденье, в велоколяске или в прицепе, предназначенном для эксплуатации с велосипедом?**

- 1) по тротуару или пешеходной дорожке;
- 2) по велосипедной дорожке.

**33. С какими неисправностями запрещается эксплуатация велосипеда?**

- 1) неисправны тормоза;
- 2) неисправен руль и звуковой сигнал;
- 3) неисправны педали.

**34. Уступают ли водители безрельсовых транспортных средств дорогу трамваю при пересечении проезжей части дороги с трамвайной линией?**

- 1) да;
- 2) нет.

## **8-9 КЛАССЫ**

Тестовые задания для учащихся 8-9 классов общеобразовательной организации предусматривают развитие следующих компетенций.

1. Знание общих положений ПДД, раскрывающих основные понятия и термины.

2. Знание обязанностей пешеходов:

- знание правил безопасного поведения пешеходов при передвижении в темное время суток по проезжей части, по регулируемым и нерегулируемым пешеходным переходам и при их отсутствии;

- знание действий при приближении транспортных средств с включенным проблесковым маячком синего цвета и специальным звуковым сигналом;

- знание действий велосипедиста на пешеходном переходе.

3. Знание обязанностей пассажиров:

- понимание необходимости использования пассажирами транспортных средств ремней безопасности;

- знание правил безопасного поведения пассажира транспортного средства.

4. Знание технических средств регулирования дорожного движения

- знание основных технических средств регулирования дорожного движения

- знание сигналов регулировщика

5. Знание правил безопасного поведения при движении в жилых зонах:

- понимание значения дорожного знака 5.21 «Жилая зона»;

- знание определения термина «прилегающая территория»;

- знание порядка выезда из жилой зоны;

- знание разрешенных мест передвижения по жилой зоне для пешеходов.

6. Знание правил безопасного поведения в начале движения

- знание порядка подачи водителями сигналов поворота и понимание их значения.

## ОБЩИЕ ПОЛОЖЕНИЯ

### 1. Что означает термин «прилегающая территория»?

- 1) территория, непосредственно прилегающая к дороге;
- 2) *территория, непосредственно прилегающая к дороге и не предназначенная для сквозного движения транспортных средств (дворы, жилые массивы, автостоянки, АЗС, предприятия и т.п.).*

### 2. Что означает термин «населенный пункт»?

- 1) *застроенная территория, въезды на которую и выезды с которой обозначены знаками 5.23.1–5.26.*
- 2) кафе или магазин у дороги.

### 3. Что означает термин «вынужденная остановка»?

- 1) прекращение движения транспортного средства;
- 2) прекращение движения транспортного средства из-за его технической неисправности или опасности, создаваемой перевозимым грузом, состоянием водителя (пассажира);
- 3) *прекращение движения транспортного средства из-за его технической неисправности или опасности, создаваемой перевозимым грузом, состоянием водителя (пассажира) или появлением препятствия на дороге.*

### 4. Что означает термин «главная дорога»?

- 1) дорога, обозначенная знаками 2.1, 2.3.1– 2.3.7 или 5.1, по отношению к пересекаемой (примыкающей), или дорога с твердым покрытием (асфальтобетон и цементобетон, каменные материалы и т. п.) по отношению к грунтовой;
- 2) *дорога, обозначенная знаками 2.1, 2.3.1– 2.3.7 или 5.1, по отношению к пересекаемой (примыкающей), или дорога с твердым покрытием (асфальтобетон и цементобетон, каменные материалы и т. п.) по отношению к грунтовой, либо любая дорога по отношению к выездам с прилегающих территорий.*

### 5. Что означает термин «дорожное движение»?

- 1) *совокупность общественных отношений, возникающих в процессе перемещения людей и грузов с помощью транспортных средств или без таковых в пределах дорог;*
- 2) совокупность общественных отношений, возникающих в процессе перемещения людей и грузов с помощью транспортных средств;
- 3) совокупность общественных отношений, возникающих в процессе перемещения людей и грузов с помощью транспортных средств или без таковых;

## **6. Что означает термин «обгон»?**

1) опережение одного или нескольких транспортных средств, связанное с выездом на полосу (сторону проезжей части), предназначенную для встречного движения, и последующим возвращением на ранее занимаемую полосу (сторону проезжей части);

2) опережение одного или нескольких транспортных средств, связанное с выездом из занимаемой полосы;

## **7. Что означает термин «уступить дорогу (не создавать помех)»?**

1) требование, означающее, что участник дорожного движения не должен начинать, возобновлять или продолжать движение, осуществлять какой-либо маневр, если это может вынудить других участников движения изменить направление движения;

2) требование, означающее, что участник дорожного движения не должен начинать, возобновлять или продолжать движение, осуществлять какой-либо маневр, если это может вынудить других участников движения, имеющих по отношению к нему преимущество, изменить направление движения или скорость.

## **8. Возраст, при достижении которого наступает административная ответственность?**

1) 16 лет;

2) 14 лет;

3) 18 лет.

## **ОБЯЗАННОСТИ ПЕШЕХОДОВ**

### **9. Что должны предпринять пешеходы при переходе дороги и движении по обочинам или краю проезжей части в темное время суток или в условиях недостаточной видимости?**

1) идти, придерживаясь правой стороны, по ходу движения транспортных средств;

2) надеть красную нарукавную повязку;

3) рекомендуется, а вне населенных пунктов пешеходы обязаны иметь при себе предметы со световозвращающими элементами и обеспечивать видимость этих предметов водителями транспортных средств.

### **10. Разрешается ли пешеходам переходить дорогу с разделительной полосой и ограждением вне пешеходных переходов и перекрестков?**

1) разрешается;

2) не разрешается;

3) разрешается только в светлое время суток.



**11. Когда пешеход может выходить на проезжую часть при пересечении дороги по нерегулируемому пешеходному переходу:**

- 1) если он живет в данном квартале (микрорайоне);
- 2) после того, как убедится, что водитель видит его и снижает скорость;
- 3) *после того, как оценит расстояние до приближающихся транспортных средств, их скорость и убедится, что переход будет для него безопасен.*

**12. Как должны вести себя пешеходы, выйдя на проезжую часть?**

- 1) могут задерживаться или останавливаться на время до трех минут;
- 2) должны задерживаться или останавливаться;
- 3) *не должны задерживаться или останавливаться, если это не связано с обеспечением безопасности движения.*

**13. При приближении транспортных средств с включенным проблесковым маячком синего цвета (синего и красного цветов) и специальным звуковым сигналам пешеходы обязаны:**

- 1) переходить проезжую часть, так как им уступят дорогу;
- 2) переходить проезжую часть группами из пяти человек;
- 3) *воздержаться от перехода дороги, а пешеходы, находящиеся на проезжей части (трамвайных путях), должны незамедлительно освободить проезжую часть (трамвайные пути).*

**14. Где могут двигаться пешеходы при отсутствии тротуаров, пешеходных дорожек, велосипедных дорожек или обочин, а также в случае невозможности двигаться по ним?**

- 1) *идти в один ряд по краю проезжей части навстречу движению транспортных средств;*
- 2) *идти в один ряд по краю проезжей части в попутном направлении движению транспортных средств.*

**15. Как следует действовать велосипедисту при движении по пешеходному переходу?**

- 1) переехать дорогу на зеленый свет;
- 2) *сойти с велосипеда и перейти дорогу, ведя велосипед рядом с собой.*

**16. Является ли пешеходом лицо, ведущее велосипед по дороге?**

- 1) *да;*
- 2) *нет, он водитель.*

**17. Как разрешается переходить дорогу при отсутствии в зоне видимости пешеходного перехода или перекрестка?**

- 1) *при отсутствии в зоне видимости пешеходного перехода или перекрестка разрешается переходить дорогу под прямым углом к краю проезжей части на участках без разделительной полосы и ограждений там, где она хорошо просматривается в обе стороны;*

2) при отсутствии в зоне видимости пешеходного перехода или перекрестка разрешается переходить дорогу под прямым углом к краю проезжей части там, где она хорошо просматривается в обе стороны.

## ОБЯЗАННОСТИ ПАССАЖИРОВ

**18. В каких случаях водитель и пассажиры транспортного средства, оборудованного ремнями безопасности, обязаны быть пристегнуты:**

- 1) только при движении по горным дорогам;
- 2) только при движении вне населенных пунктов;
- 3) только при движении по автомагистралям;
- 4) *во всех случаях при движении транспортного средства.*

**19. Какие меры предосторожности должен предпринять пассажир легкового автомобиля при выходе из автомобиля?**

- 1) *убедиться, что это безопасно для окружающих и не мешает другим участникам движения;*
- 2) никаких мер предпринимать не нужно.

## ТЕХНИЧЕСКИЕ СРЕДСТВА РЕГУЛИРОВАНИЯ ДОРОЖНОГО ДВИЖЕНИЯ

**20. Как должны поступить водители и пешеходы, если сигналы регулировщика (положения его корпуса и рук) противоречат сигналам светофора?**

- 1) *подчиниться сигналам регулировщика;*
- 2) подчиниться сигналам светофора;
- 3) действовать по своему усмотрению.

**21. Где разрешено переходить дорогу пешеходам, если правая рука регулировщика вытянута вперед?**

- 1) разрешается переходить дорогу со стороны груди;
- 2) *разрешается переходить дорогу со стороны левого и правого боков за спиной регулировщика;*

**22. Как регулируется дорожное движение?**

- 1) дорожными знаками и горизонтальной разметкой;
- 2) регулировщиком;
- 3) светофором;
- 4) *все вышеперечисленное регулирует движение.*

## ДВИЖЕНИЕ В ЖИЛЫХ ЗОНАХ

### 23. О чем информирует знак «жилая зона»?



- 1) обозначает место для детских игр;
- 2) движение пешеходов разрешено как по тротуарам, так и по проезжей части, если при этом не создаются необоснованные помехи для движения транспортных средств;
- 3) указывает место для стоянки автомобилей.

### 24. Каков порядок выезда из жилой зоны?

- а) при выезде из жилой зоны водители транспортных средств имеют преимущество;
- б) при выезде из жилой зоны водители транспортных средств должны уступить дорогу другим участникам движения.

### 25. Где могут двигаться пешеходы в жилой зоне?

- а) по тротуарам и по всей ширине проезжей части, не создавая необоснованных помех для движения транспортных средств;
- б) по тротуарам и в один ряд по краю проезжей части;
- в) только по тротуарам.

## НАЧАЛО ДВИЖЕНИЯ, МАНЕВРИРОВАНИЕ

### 26. Каким образом водитель автомобиля, мопеда, мотоцикла предупреждает о том, что хочет повернуть направо или налево?

- а) он включает сигналы светового указателя поворота соответствующего направления – левого или правого поворота;
- б) подача сигнала указателями поворота или рукой должна производиться заблаговременно до начала выполнения маневра и прекращаться немедленно после его завершения;
- в) оба действия обязательны.

## ПРАВИЛА БЕЗОПАСНОГО ПОВЕДЕНИЯ НА ДОРОГАХ

### 27. Должен ли водитель мопеда пользоваться мотошлемом?

- 1) да;

2) нет.

**28. С какого возраста разрешается управлять мопедом?**

1) с 14 лет;

2) с 16 лет;

3) с 18 лет.

**29. Можно ли велосипедисту поворачивать налево или разворачиваться на дорогах с трамвайным движением и на дорогах, имеющих более одной полосы для движения в данном направлении?**

1) да;

2) нет.

## 10–11 КЛАССЫ

Тестовые задания для учащихся 10-11 классов общеобразовательной школы предусматривают развитие следующих компетенций.

1. Понимание значения специальных сигналов:

- понимание необходимости уступить дорогу автомобилям с включенным проблесковым маячком синего цвета и специальным звуковым сигналом.

2. Знание о необходимых психологических компетенциях водителей/кандидатов в водители:

- знание параметров определения надежности и подготовленности водителя;

- с помощью какого анализатора водители получают необходимую информацию о дороге, расположенных на ней объектах и автомобиле;

- знание определения понятия «внимание» и факторов, определяющих его объем;

- знание количества времени, в течение которого сохраняется оптимальный уровень работоспособности водителя.

3. Знание теоретических основ безопасного управления транспортным средством категории «В» в различных условиях:

- знание величины безопасной дистанции;

- знание определения понятия «время реакции водителя»;

- понимание необходимости соблюдения правил дорожного движения;

- понимание необходимости соблюдения бокового интервала;

- знание основ контраварийного вождения;

- знание основ безопасного вождения в темное время суток и в условиях ограниченной видимости.

## ПРИМЕНЕНИЕ СПЕЦИАЛЬНЫХ СИГНАЛОВ

### 1. Обязан ли водитель синего джипа уступить дорогу?



- 1) водитель синего джипа безусловно обязан уступить дорогу автомобилю скорой помощи;
- 2) скорая помощь не имеет приоритета движения.

### 2. Обязан ли водитель синего джипа уступить дорогу?



- 1) водитель не должен уступать дорогу, поскольку у обеих автомобилей специальные световые сигналы выключены;
- 2) водитель в любом случае должен уступать дорогу.

## ПСИХОЛОГИЧЕСКИЕ И ПСИХИЧЕСКИЕ КОМПЕТЕНЦИИ

### 3. Какими параметрами определяется надежность водителя:

- 1) состоянием здоровья водителя, его психофизиологическими и личными качествами;
- 2) наличием специальных знаний и навыков;
- 3) состоянием, позволяющим ему выполнять работу качественно и с высокой производительностью;
- 4) *все варианты ответа вместе.*

### 4. Какие анализаторы играют главную роль при передаче информации о дороге, расположенных на ней объектах и об автомобиле:

- 1) зрительные;
- 2) слуховые;
- 3) кожно-мышечные;
- 4) вестибулярные;
- 5) вибрационные;
- 6) обонятельные.

### 5. Внимание – это:

- 1) *сосредоточение сознания на каком-либо объекте (явлении) или действии с одновременным отвлечением от остального;*
- 2) совокупность неспецифических адаптационных (нормальных) реакций организма на воздействие различных неблагоприятных факторов;
- 3) способность человека к спонтанному возникновению или преднамеренному построению в сознании образов, представлений, идей, объектов, которые в опыте в целостном виде не воспринимались или не могут восприниматься посредством органов чувств.

### 6. От каких факторов зависит объем внимания:

- 1) от опыта;
- 2) от психического состояния водителя;
- 3) от условий движения;
- 4) *все варианты верны.*

### 7. Подготовленность водителя определяется:

- 1) совокупностью усвоенных им сведений, нужных для управления автомобилем;
- 2) способностью целенаправленно и правильно использовать свои специальные знания в практической деятельности;
- 3) способностью в процессе деятельности выполнять отдельные действия автоматически, без специально направленного внимания, хотя и под контролем сознания;

4) *все варианты верны.*

**8. Оптимальный уровень работоспособности сохраняется в течение:**

- 1) первого часа;
- 2) *2–2,5 часов;*
- 3) одного часа после перерыва.

## **ТЕОРЕТИЧЕСКИЕ ОСНОВЫ БЕЗОПАСНОГО УПРАВЛЕНИЯ ТРАНСПОРТНЫМ СРЕДСТВОМ КАТЕГОРИИ «В» В РАЗЛИЧНЫХ УСЛОВИЯХ**

**9. Минимальной величиной необходимой дистанции при движении по сухой дороге на легковом автомобиле принято считать расстояние, которое пройдёт автомобиль не менее чем за:**

- 1) 1 секунду;
- 2) *2 секунды;*
- 3) 3 секунды.

**10. Что понимается под временем реакции водителя?**

- 1) время с момента обнаружения водителем опасности до полной остановки транспортного средства;
- 2) *время с момента обнаружения водителем опасности до начала принятия мер по её предотвращению;*
3. время, необходимое для переноса ноги с педали подачи топлива на педаль тормоза.

**11. Как должен вести себя водитель, чтобы избежать ДТП?**



- 1) двигаться быстро, перестраиваясь из ряда в ряд;
- 2) *двигаться со средней скоростью потока, не меняя полосы;*
- 3) двигаться медленнее потока.

**12. Сейчас водителям удалось разъехаться только благодаря тому, что они до предела снизили скорость. Но чем выше скорость...**



1) тем больший безопасный боковой интервал должен выбрать водитель;

2) выбор величины бокового интервала не связан со скоростью движения;

**13. Почему в данной ситуации водителю следует по возможности увеличить боковой интервал?**



1) только потому, что навстречу едет длинномерное транспортное средство;

2) только потому, что дорога неровная и скользкая;

3) при выборе бокового интервала необходимо учитывать оба эти фактора.

**14. Уменьшение тормозного пути транспортного средства при отсутствии или неисправности антиблокировочной системы тормозов, достигается:**

1) путем нажатия на педаль тормоза до упора;

2) путем многократного прерывистого нажатия на педаль тормоза;

3) путем нажатия на педаль тормоза с одновременным использованием стояночной тормозной системы.



**15. Как правильно произвести экстренное торможение на скользкой дороге, если Ваш автомобиль не оборудован антиблокировочной тормозной системой?**

- 1) нажать на педаль тормоза до упора и удерживать её до полной остановки;
- 2) нажать на педаль тормоза с одновременным использованием стояночного тормоза;
- 3) *тормозить прерывистым нажатием на педаль тормоза, не допуская блокировки колёс.*

**16. Как правильно произвести экстренное торможение, если Ваш автомобиль оборудован антиблокировочной тормозной системой?**

- 1) путём прерывистого нажатия на педаль тормоза;
- 2) *путём нажатия на педаль тормоза до упора и удерживания её до полной остановки;*
- 3) путём использования стояночной тормозной системы.

**17. Чем опасно длительное торможение с выключенным передаточным или сцеплением на крутом спуске?**

- 1) значительно увеличивается износ протектора шин;
- 2) повышается износ деталей тормозных механизмов;
- 3) *перегреваются тормозные механизмы, и уменьшается эффективность торможения.*

**18. Как следует выбирать передачу при торможении двигателем с учётом крутизны спуска?**

- 1) чем круче спуск, тем выше передача;
- 2) *чем круче спуск, тем ниже передача;*
- 3) выбор передачи не зависит от крутизны спуска

**19. Что следует предпринять для быстрого восстановления эффективности тормозов транспортного средства после проезда через водную преграду?**

- 1) резко нажать на педаль тормоза, после чего продолжить движение;
- 2) *продолжить движение и просушить тормозные колодки многократными непродолжительными нажатиями на педаль тормоза;*
- 3) продолжить движение с малой скоростью без притормаживания.

**20. Ночью поле зрения водителя ограничено длиной луча света, исходящего из фар. Считаете ли вы безопасным движение со скоростью 90 км/час ночью при включённом ближнем свете фар?**



- 1) да, считаю;
- 2) нет, не считаю.

**21. В условиях недостаточной видимости:**

1) скорость встречных автомобилей воспринимается меньшей, чем в действительности, а расстояние до предметов – большим, чем в действительности;

2) скорость встречных автомобилей воспринимается большей, чем в действительности, а расстояние до предметов – меньшим, чем в действительности.

**22. Что происходит с полем зрения водителя по мере увеличения скорости?**

1) прямой зависимости между скоростью движения и полем зрения водителя нет;

2) с увеличением скорости поле зрения водителя сужается.

**23. Как следует поступить водителю при посадке в автомобиль, стоящий у тротуара или на обочине?**

1) обойти автомобиль спереди;

2) обойти автомобиль сзади;

3) допустимы оба варианта действий.

**24. Как следует поступить водителю при высадке из автомобиля, стоящего у тротуара или на обочине?**

1) обойти автомобиль спереди;

2) обойти автомобиль сзади;

3) допустимы оба варианта действий.

**25. Впереди длинномерное транспортное средство. Чтобы его обогнать, придется проделать большой путь по встречной полосе. Что вам представляется правильным с позиции максимальной безопасности?**



- 1) подъехать вплотную к длинномеру, чтобы сократить путь обгона;
- 2) *держат* до длинномера безопасную дистанцию и начать обгон именно с этой позиции.

**26. Для прекращения заноса, вызванного торможением, водитель в первую очередь должен:**

- 1) *прекратит* начатое торможение;
- 2) выключить сцепление;
- 3) продолжить торможение, не изменяя усилия на педаль тормоза.

**27. Как водитель должен воздействовать на педаль управления подачей топлива при возникновении заноса, вызванного резким ускорением движения?**

- 1) усилить нажатие на педаль;
- 2) не менять положения педали;
- 3) *ослабить нажатие на педаль.*

**28. Что следует предпринять водителю для предотвращения опасных последствий заноса автомобиля при резком повороте рулевого колеса на скользкой дороге?**

- 1) *быстро, но плавно повернуть рулевое колесо в сторону заноса, затем опережающим воздействием на рулевое колесо выровнять траекторию движения автомобиля;*
- 2) выключить сцепление и повернуть рулевое колесо в сторону заноса;
- 3) нажать на педаль тормоза и воздействием на рулевое колесо выровнять траекторию движения.

**29. Что следует предпринять, если на повороте возник занос задней оси заднеприводного автомобиля?**

- 1) увеличить подачу топлива, рулевым колесом стабилизировать движение;

- 2) притормозить и повернуть рулевое колесо в сторону заноса;
- 3) значительно уменьшить подачу топлива, не меняя положения рулевого колеса;
- 4) *слегка уменьшить подачу топлива и повернуть рулевое колесо в сторону заноса.*

**30. На повороте возник занос задней оси переднеприводного автомобиля. Ваши действия?**

- 1) уменьшите подачу топлива, рулевым колесом стабилизируете движение;
- 2) притормозите и повернёте рулевое колесо в сторону заноса;
- 3) *слегка увеличите подачу топлива, корректируя направление движения рулевым колесом;*
- 4) значительно увеличите подачу топлива, не меняя положение рулевого колеса.

**31. Устранение заноса задней оси путём увеличение скорости возможно:**

- 1) *только на переднеприводном автомобиле;*
- 2) *только на заднеприводном автомобиле;*
- 3) *на любом автомобиле из перечисленных.*

**32. В месте выезда из лесистого участка, где установлен знак «Боковой ветер», Вам следует:**

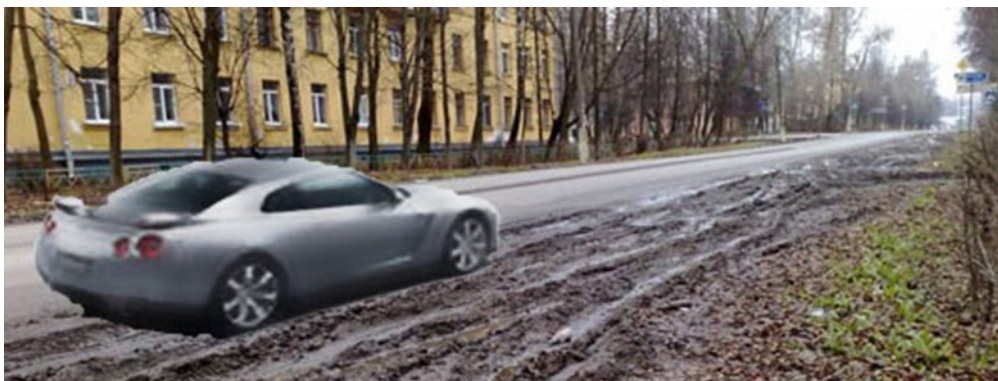


- 1) *уменьшить скорость и быть готовым к возможному отклонению автомобиля от заданного курса;*
- 2) *не изменяя скорости, сместиться ближе к центру дороги;*
- 3) *не изменяя скорости, сместиться ближе к обочине.*

**33. Если во время движения по сухой дороге с асфальтобетонным покрытием начал моросить дождь, водителю следует:**

- 1) *уменьшить скорость и быть особенно осторожным;*
- 2) *не изменяя скорости, продолжить движение;*
- 3) *увеличить скорость и попытаться проехать как можно большее расстояние, пока не начался сильный дождь.*

**34. В случае, когда правые колёса автомобиля наезжают на неукреплённую влажную обочину, рекомендуется:**



- 1) затормозить и полностью остановиться;
- 2) затормозить и плавно направить автомобиль на проезжую часть;
- 3) *не прибегая к торможению, плавно направить автомобиль на проезжую часть.*

**35. Двигаться по глубокому снегу на грунтовой дороге следует:**



- 1) изменяя скорость движения и передачу в зависимости от состояния дороги;
- 2) *на заранее выбранной пониженной передаче без резких поворотов и остановок;*
- 3) на заранее выбранной повышенной передаче без резких поворотов и остановок.

**36. В каком из перечисленных случаев водителю следует оценивать обстановку сзади?**



- 1) только при резком торможении;
- 2) только при торможении на дороге с мокрым или скользким покрытием;
- 3) *при любом торможении.*

**37. Что подразумевается под остановочным путем?**

- 1) *расстояние, пройденное транспортным средством с момента обнаружения водителем опасности до полной остановки;*
- 2) расстояние, пройденное транспортным средством с момента начала срабатывания тормозного привода до полной остановки.
- 3) расстояние, соответствующее тормозному пути, определенному технической характеристикой данного транспортного средства.

**38. Каковы типичные признаки наступившего утомления водителя?**

- 1) *сонливость, вялость, притупление внимания;*
- 2) возбужденность, раздражительность;
- 3) головокружение, резь в глазах, повышенная потливость.

**39. В каком случае легковой автомобиль более устойчив против опрокидывания на повороте?**

- 1) *без груза и пассажиров;*
- 2) с пассажирами, но без груза;
3. Без пассажиров, но с грузом на верхнем багажнике.

**40. При приближении к вершине подъема в темное время суток водителю рекомендуется переключить дальний свет фар на ближний:**

- 1) только при появлении встречного транспортного средства.
- 2) *всегда при приближении к вершине подъема.*

**41. В каком из перечисленных случаев длина пути обгона будет больше?**

- 1) при скорости движения обгоняемого транспортного средства 40 км/ч и обгоняющего 60 км/ч;

2) при скорости движения обгоняемого транспортного средства 70 км/ч и обгоняющего 90 км/ч;

3). длина пути обгона в обоих случаях будет одинакова.

**42. Какие преимущества дает Вам использование зимних шин в холодное время года?**

1) исключает возможность возникновения заноса;

2) появляется возможность в любых погодных условиях двигаться с максимально допустимой скоростью;

3) уменьшает возможность проскальзывания и пробуксовки колес на скользком покрытии.

**43. Какие действия водителя приведут к уменьшению центробежной силы, возникающей на повороте?**

1) увеличение скорости движения;

2) уменьшения скорости движения;

3) уменьшение радиуса прохождения поворота.

## 1. История создания ПДД

1. В каком году была принята международная Конвенция о дорожном движении?

- А) в 1959 году
- Б) в 1988 году
- В) в 1968 году

2. Как назывался велосипед, у которого переднее колесо было значительно больше заднего?

- А) паук
- Б) бегунок
- В) быстрая нога

3. В каком году Петр-I издал первый указ, касающийся правил дорожного движения?

- А) в 1693 году
- Б) в 1705 году
- В) в 1683 году

4. Когда и где появилась первая разметка пешеходного перехода?

- А) в Великобритании, в городе Слоу, в 1951 года
- Б) в США, в городе Сент-Пол в 1956 году
- В) в Румынии, в городе Яссы в 1948 году

5. В каком году и где появился первый светофор?

- А) в Англии в 1893 году
- Б) в Бельгии в 1911 году
- В) в Лондоне в 1868 году

## 2. Обязанности пешехода

1. Где можно переходить дорогу вне населенного пункта, если нет пешеходного перехода?

- А) в местах, без разделительной полосы и ограждений там, где дорога хорошо просматривается в обе стороны
- Б) в местах, где установлен знак, ограничивающий скорость движения транспортных средств
- В) в любом месте, если нет помехи для движения транспортных средств.



2. Какие требования ПДД необходимо соблюдать при движении на роликах и скейтборде?

А) требования, относящиеся к велосипедистам

Б) требования, относящиеся к велосипедистам и пешеходам

В) требования, относящиеся к пешеходам

3. Где могут двигаться пешеходы при отсутствии тротуаров, пешеходных дорожек или обочин?

А) идти по проезжей части навстречу движению транспортных средств

Б) идти в один ряд по краю проезжей части навстречу движению транспортных средств

В) идти в один ряд по краю проезжей части в попутном направлении движению транспортных средств

4. При приближении транспортных средств с включенным проблесковым маячком синего цвета (синего и красного цветов) и специальным звуковым сигналам пешеходы обязаны...

А) переходить проезжую часть, так как им уступят дорогу

Б) переходить проезжую часть группами из пяти человек

В) воздержаться от перехода дороги, а пешеходы, находящиеся на проезжей части (трамвайных путях), должны незамедлительно освободить проезжую часть (трамвайные пути)

5. Что должны предпринять пешеходы при переходе дороги и движении по обочинам или краю проезжей части в темное время суток или в условиях недостаточной видимости?

А) идти, придерживаясь правой стороны, по ходу движения транспортных средств

Б) рекомендуется, а вне населенных пунктов пешеходы обязаны иметь при себе предметы со световозвращающими элементами и обеспечивать видимость этих предметов водителями транспортных средств

В) надеть красную нарукавную повязку

### 3. ПДД для велосипедистов

1. С какого возраста разрешается движение на велосипеде по правому краю проезжей части?

1) с 12 лет

2) с 13 лет

3) с 14 лет

2. Движение велосипедистов в возрасте от 7 до 14 лет должно осуществляться...

- А) только по тротуарам, пешеходным и велопешеходным дорожкам (на стороне для движения пешеходов), а также в пределах пешеходных зон
- Б) только по велосипедным и велопешеходным дорожкам
- В) только по тротуарам, пешеходным, велосипедным и велопешеходным дорожкам, а также в пределах пешеходных зон

3. Где должен двигаться велосипедист, перевозящий ребенка в возрасте до 7 лет на дополнительном сиденье, в велоколяске или в прицепе, предназначенном для эксплуатации с велосипедом?

- А) по тротуару или пешеходной дорожке
- Б) по велосипедной дорожке
- В) по велосипедной и велопешеходной дорожкам

4. Допускают ли Правила дорожного движения проезд пешеходного перехода на велосипеде?

- А) разрешается, если велосипедисту больше 14 лет
- Б) разрешается
- В) нет, велосипедисту необходимо спешиться

5. Кому разрешено двигаться по полосе для велосипедистов?

- А) велосипедистам и водителям мопедов
- Б) велосипедистам и маршрутным транспортным средствам
- В) велосипедистам и мотоциклистам

#### 4. Обязанности пассажира

1. До какого возраста перевозка детей в транспортных средствах на переднем сидении должна осуществляться с использованием детских удерживающих систем (устройств)?

- А) 12 лет
- Б) 14 лет
- В) 7 лет

2. Можно ли перевозить пассажиров на велосипеде?

- А) можно, если это предусмотрено конструкцией транспортного средства
- Б) можно, при перевозке ребенка до 7 лет в специальном оборудованном для него месте
- В) все ответы правильные

3. С какой стороны должна осуществляться посадка и высадка пассажиров?
- А) только с правой стороны проезжей части, но только после полной остановки транспортного средства.
- Б) со стороны тротуара или обочины и только после полной остановки транспортного средства
- В) с любой стороны дороги
4. Разрешено ли перевозить пассажира на одноместном велосипеде?
- А) разрешено
- Б) не разрешается
- В) можно только в присутствии родителей
5. Когда пешеход становится пассажиром?
- А) когда он находится в транспортном средстве.
- Б) когда он входит или выходит из транспортного средства.
- В) во всех случаях.

## 5. Дорожные знаки. Дорожная разметка. Элементы дороги

1. Что обозначает зигзагообразная разметка желтого цвета, нанесенная на проезжую часть?
- А) стоянка запрещена
- Б) место остановки маршрутных транспортных средств и стоянки такси
- В) остановка запрещена
2. К какой группе знаков относятся знаки в форме треугольника с белым фоном, красной каймой, черным рисунком?
- 1) предупреждающие
- 2) знаки приоритета
- 3) информационные
3. Какой перекресток называется регулируемым?
- А) на котором нарисована разметка («пешеходный переход»)
- Б) на котором очередность движения определяется сигналами светофора или регулировщика
- В) на котором есть транспортные средства
4. Сколько существует световых сигналов светофора?
- А) 3
- Б) 4
- В) 6

5. Что обозначает термин «проезжая часть»?

- А) расстояние между зданиями, включая тротуары
- Б) часть дороги, предназначенная для движения всех участников дорожного движения
- В) элемент дороги, предназначенный для движения безрельсовых транспортных средств

## 6. Оказание первой помощи пострадавшим

1. Как оказать помощь пострадавшему с переломом позвоночника?

- А) Создать покой, уложить на ровную жесткую поверхность
- Б) Создать полу сидячее положение
- В) Уложить на ровную поверхность, под колени подложить валик

2. Какую первую помощь необходимо оказать при внутреннем кровотечении?

- А) обработать это место антисептическим раствором
- Б) наложить холод
- В) сделать все вышеперечисленные действия

3. В какое время года требуется указать время наложения жгута?

- А) зимой
- Б) летом
- В) в любое время года

4. При вызове скорой помощи необходимо сообщить:

- А) Адрес места совершения ДТП, свое имя и фамилию, номер паспорта или свидетельства о рождении, возраст свой и пострадавшего, симптомы
- Б) Адрес места совершения ДТП, свое имя и фамилию, количество пострадавших, возраст пострадавшего, симптомы
- В) Адрес места совершения ДТП, возраст пострадавшего, номера автомобилей, свой адрес

5. На какой срок может быть наложен кровоостанавливающий жгут?

- А) не более 40 минут
- Б) время наложения жгута не ограничено
- В) не более одного часа в теплое время года и не более получаса в холодное время года

## Дополнительные вопросы

1. Как пешеходам разрешено переходить проезжую часть, если на перекрестке регулировщик подает сигнал «правая рука вытянута вперед»?

- А) за спиной регулировщика
- Б) со стороны груди регулировщика
- В) со стороны правого бока вдоль вытянутой руки регулировщика

3. Кто является участником дорожного движения?

- А) водители транспортных средств и пассажиры;
- Б) водители транспортных средств и пешеходы;
- В) водители, пешеходы, пассажиры транспортных средств.

4. Перекресток – это место пересечения примыкания и разветвления дорог на одном уровне. Считаются ли перекрестками выезды с прилегающих территорий?

- А) да
- Б) нет
- В) не всегда

5. Назовите основные элементы дороги в населенном пункте

- А) проезжая часть, тротуар, обочина, разделительные полосы
- Б) проезжая часть, тротуар, обочина, трамвайные пути, разделительные полосы
- В) проезжая часть, тротуар, трамвайные пути, разделительные полосы

6. Какое из определений понятия «железнодорожный переезд» правильное?

- А) пересечение дороги с железнодорожными путями на одном или нескольких уровнях
- Б) пересечение дороги с железнодорожными путями на одном уровне
- В) пересечение дороги с железнодорожными путями на двух или более уровнях

7. До какого возраста пешехода административный штраф за нарушение ПДД может быть наложено на его родителей?

- А) до 18 лет
- Б) до 16 лет
- В) до 14 лет

8. Как переводится с французского слово «тротуар»?

- А) «полоса для пешеходов»
- Б) «дорога для пешеходов»
- В) «пешеходная дорожка»

9. Сколько цветов краски используют в настоящее время для нанесения дорожной разметки?

А) 3

Б) 5

В) 4

10. Вы стали очевидцем ДТП. Водитель потерял сознание. В каком случае вам следует извлечь пострадавшего из автомобиля до приезда скорой помощи?

А) если автомобиль горит открытым пламенем

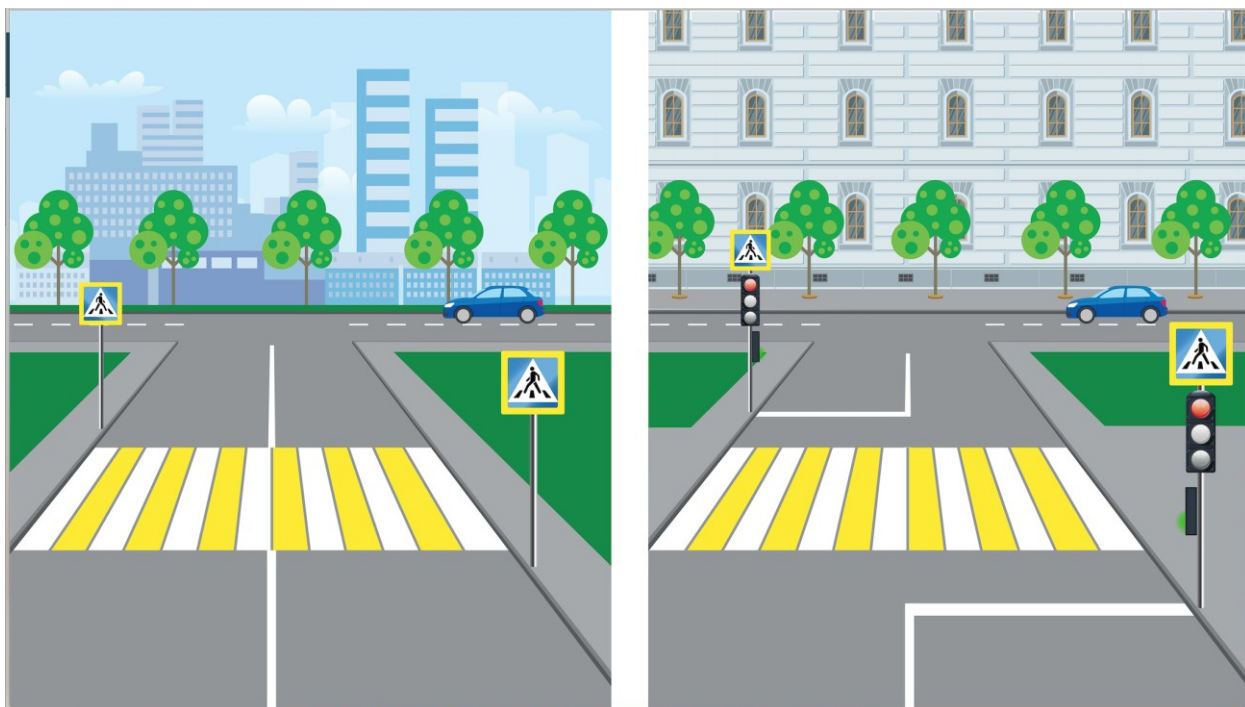
Б) при потере сознания, отсутствие дыхания и пульса

В) при переломе конечностей

## Сценарий открытого урока по БДД

### 1) Переход дороги по пешеходному переходу.

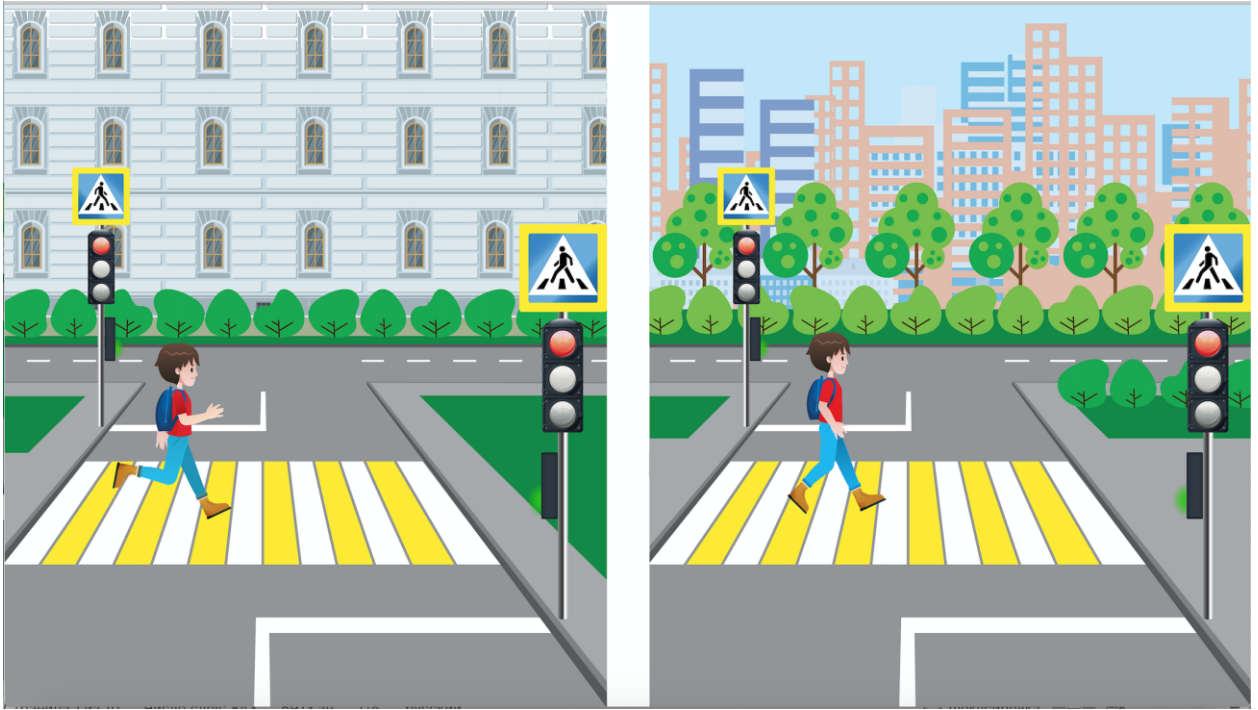
Поднимите руки те, кто часто переходит дорогу. А кто переходит дорогу с родителями? А кто самостоятельно? А какой наземный пешеходный переход безопаснее – регулируемый (со светофором) или нерегулируемый (без светофора)?



(дети отвечают)

А кто знает, как правильно переходить дорогу по пешеходному переходу со светофором?

Давайте разберёмся. Мы подошли к регулируемому пешеходному переходу, стоим и ждем разрешающего зеленого сигнала пешеходного светофора и сразу переходим дорогу или даже можно ее перебежать, верно?



А почему перебегать нельзя?

Так ведь горит зеленый сигнал пешеходного светофора?

А если вы опаздываете в школу, то можно? А если с мамой?

Конечно, перебегать дорогу даже по пешеходному переходу нельзя. Да и переходить ее сразу после того, как загорелся зелёный (разрешающий сигнал пешеходного светофора) тоже нельзя. Сначала нужно посмотреть по сторонам - налево направо и снова налево - и убедиться, что все водители остановились и пропускают вас.

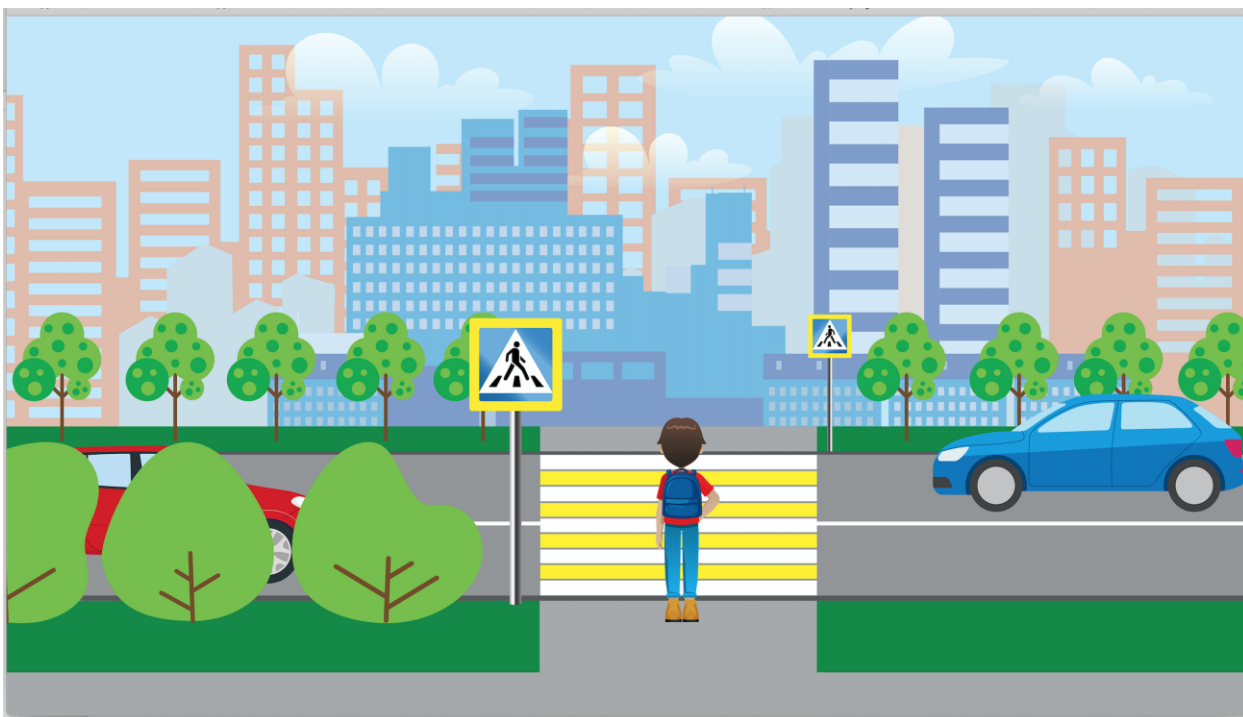
Есть же еще и такие водители, которые хотят «проскочить» пешеходный переход в момент смены сигналов транспортного светофора.

И вам можно и нужно напоминать родителям, что перебегать дорогу нельзя. Даже если вы опаздываете, надо переходить ее спокойным шагом, предварительно убедившись в своей безопасности!

## **2) Переход дороги по нерегулируемому пешеходному переходу (дорожные ловушки).**

Кто знает, почему при переходе дороги по нерегулируемому пешеходному переходу нужно быть очень внимательным?

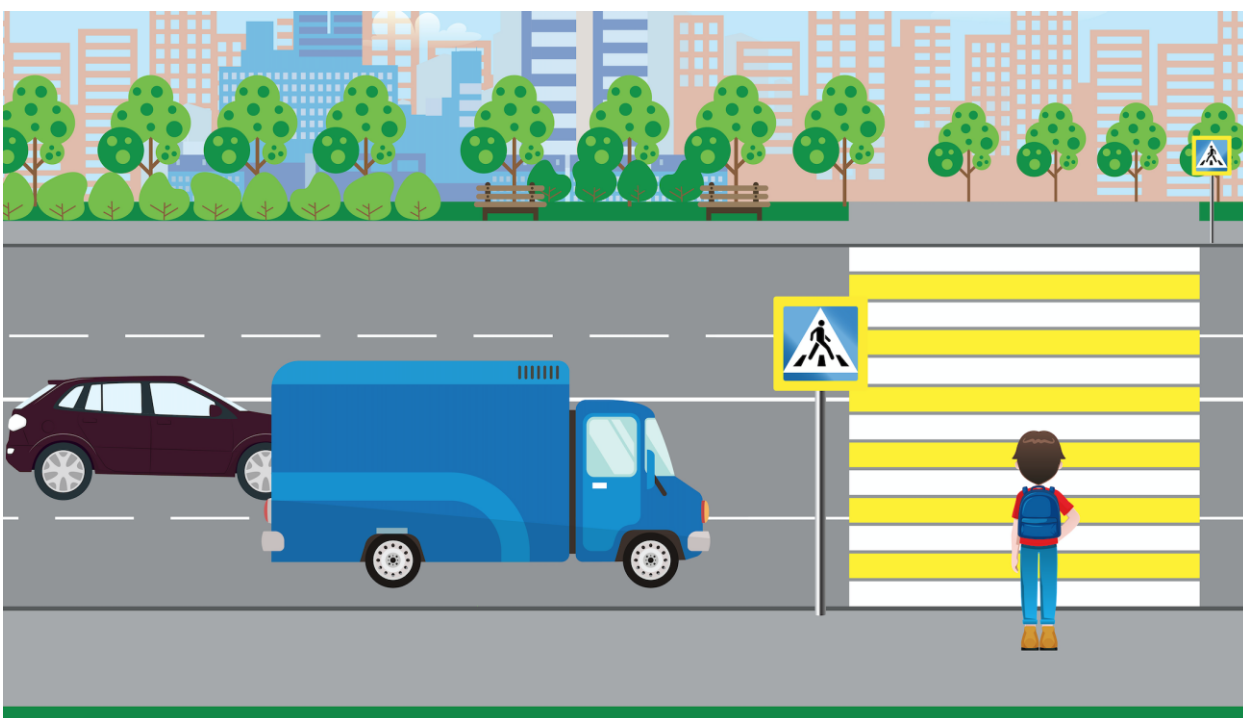




Потому что для водителя нет запрещающего (красного) сигнала светофора. Если пешехода скрывают кусты или припаркованный автомобиль, то водитель может его не заметить.

Помните, что автомобиль не может мгновенно остановиться, даже если водитель заметил пешехода, внезапно появившегося на дороге!

Но это еще не все (смотрим на рисунок).



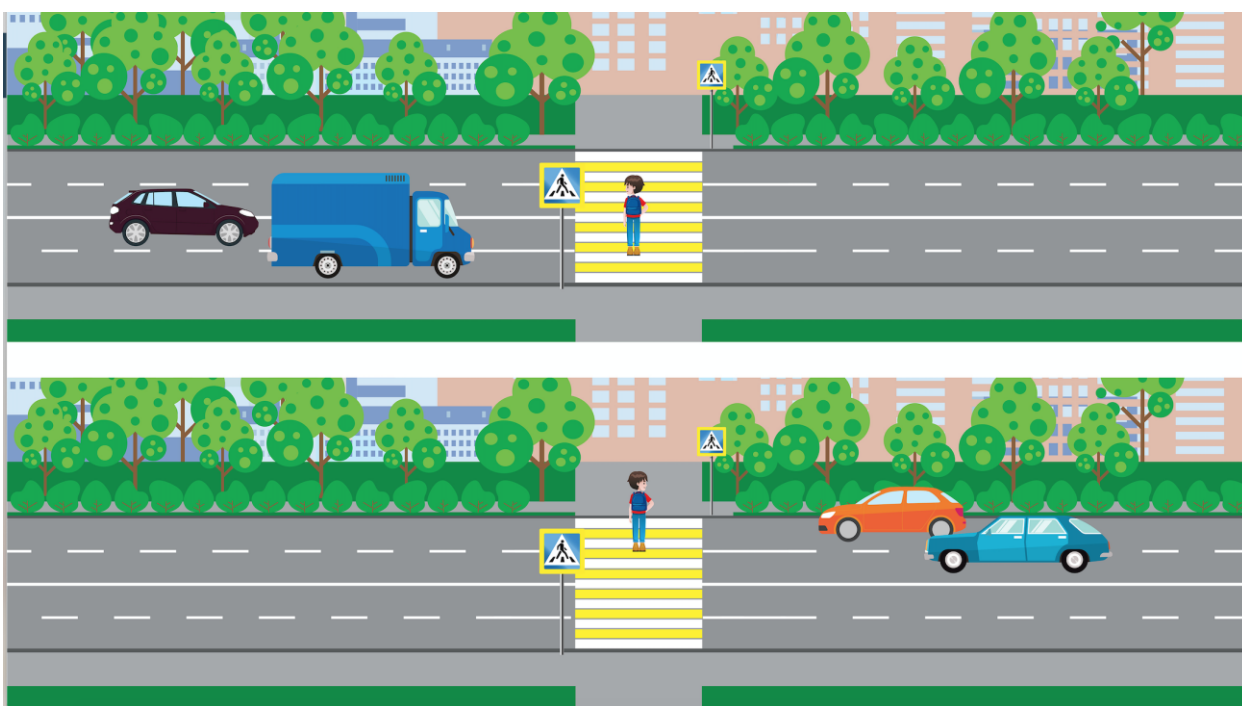
А здесь в чем опасность? Почему в этой ситуации (при переходе дороги, у которой по две полосы движения во встречных направлениях) нужно быть крайне внимательным?

Потому, что водитель первого автомобиля заметил тебя, остановился и пропускает. Но водитель второго автомобиля может не видеть тебя, и ты можешь его не заметить.

И как нужно переходить дорогу?

Посмотрели налево-направо и еще раз налево. Начинаем переход дороги только убедившись, что опасности нет - все автомобили остановились и тебя пропускают.

Переходим спокойным шагом, контролируем ситуацию слева от себя. При подходе к середине дороги смещаем внимание направо. При этом стараемся держат в поле зрения всю дорожную ситуацию (вдруг какой-то водитель решил включить «задний ход»).



### 3) Переход дороги в темное время суток.



А в чем здесь опасность?

Даже если автомобиль движется с допустимой скоростью, в темное время суток или при плохой видимости водитель может вас не заметить на дороге.

А как сделать так, чтобы водитель увидел вас издалека? Кто знает?

[Подсказка: Какой рюкзак лучше выбрать?



Конечно, тот, что справа.

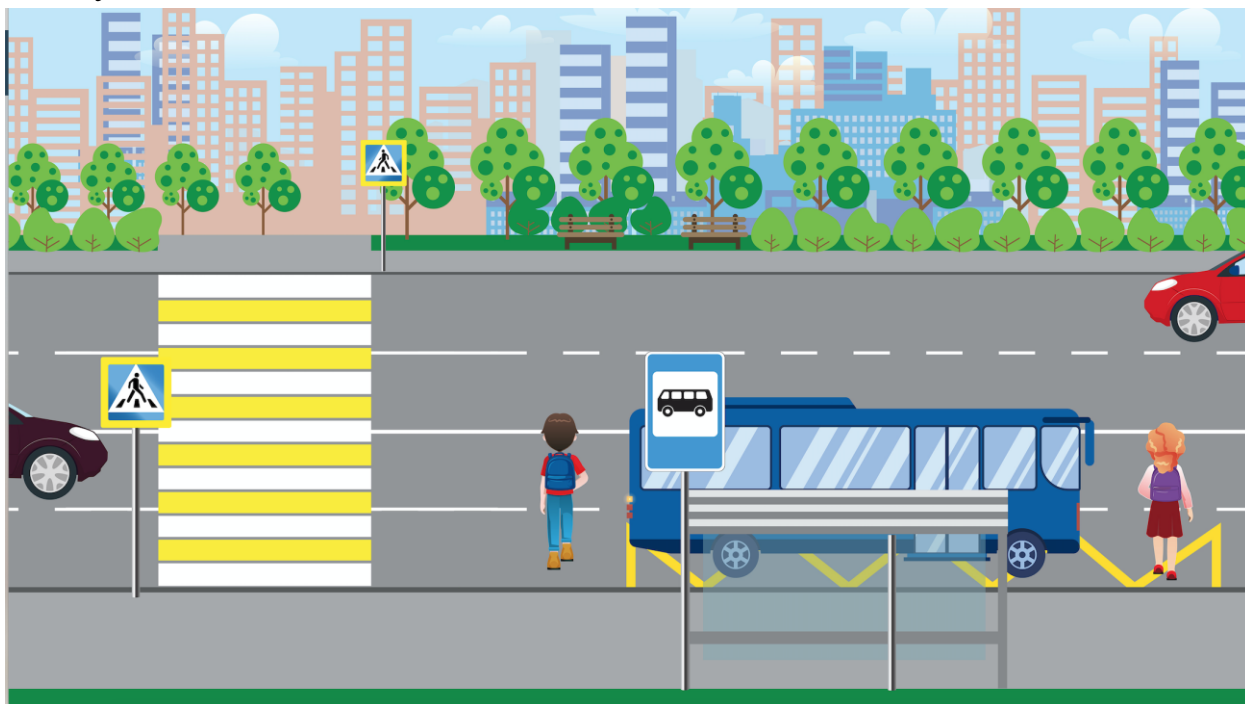
Если на вас есть световозвращающие элементы, водитель увидит вас с большого расстояния и успеет притормозить.



А у кого есть световозвращатели? (Брелоки, подвески, значки или нашитые на одежде световозвращающие эмблемы или полосы?)

#### 4) Выход из автобуса: запрет обхода автобуса спереди и сзади.

Еще одна ситуация – вы доехали до нужной вам остановки и вышли из автобуса.



Кто из детей на картинке переходит правильно? Никто.

Если вы станете обходить автобус сзади, то есть шанс попасть под колеса транспорта, который движется во встречном направлении. Если обходите автобус спереди, то не увидите попутного транспорта, идущего по соседней полосе движения.

Кто знает, как правильно перейти дорогу? (демонстрация слайда после ответов)



Только тогда, когда автобус отъехал от места остановки и открывается хороший обзор дороги в обе стороны, мы ищем глазами ближайший пешеходный переход, доходим до него и, соблюдая правила дорожного движения, переходим дорогу.

[Возможный вопрос учащихся: А если нет пешеходного перехода?

Ответ: Обычно у мест остановки маршрутных транспортных средств (общественного транспорта) оборудованы пешеходные переходы. Если перехода нет рядом, как вы знаете, следует дойти до ближайшего переходного перехода. Если пешеходный переход в зоне видимости отсутствует, необходимо убедиться, что дорога хорошо просматривается в обе стороны и нет приближающегося автотранспорта, и только после этого переходить дорогу].

5) Личный автомобиль: автокресло/ бустер и ремни безопасности.



Так можно ехать? (Нет)

А как нужно? (Нужно пристегиваться)

А еще, что необходимо для вашей же безопасности? (автокресло или бустер).



Поднимите руки те, кто ездит в автокресле или бустере? А кто нет?

Для детей с 7 до 11 лет наиболее безопасно находиться в детских удерживающих устройствах (автокресло или бустер):

[Возможный вопрос учащихся: А можно ездить без них?

Ответ: Без них не запрещено правилами дорожного движения, но это

а) менее безопасно,

б) все зависит от роста и веса ребенка. Ремни безопасности рассчитаны на взрослого человека или человека ростом от 150 см, и в случае резкого торможения могут пережать горло маленького пассажира (удушить ребенка)].

А мама должна быть пристегнута? А папа? А если папа говорит: «Мне ремень мешает», что будете делать?

(!) Необходимо говорить взрослым о необходимости быть пристегнутым ремнем безопасности и «проконтролировать» родителей.



А по городу автомобилям можно двигаться с такой скоростью?

Нет, в населенных пунктах практически везде стоит знак ограничения максимальной скорости движения «60» км/ч. Нередко встречаются и ограничения на «40» или «20» км/ч, как правило у школ и больниц, детских садов. Поэтому при проезде данных мест водителям необходимо быть особенно внимательными.

А что будете делать, если папа превышает допустимую скорость?

(!) Родителям нужно напоминать о соблюдении правил дорожного движения, и, конечно, самим знать и соблюдать эти правила.

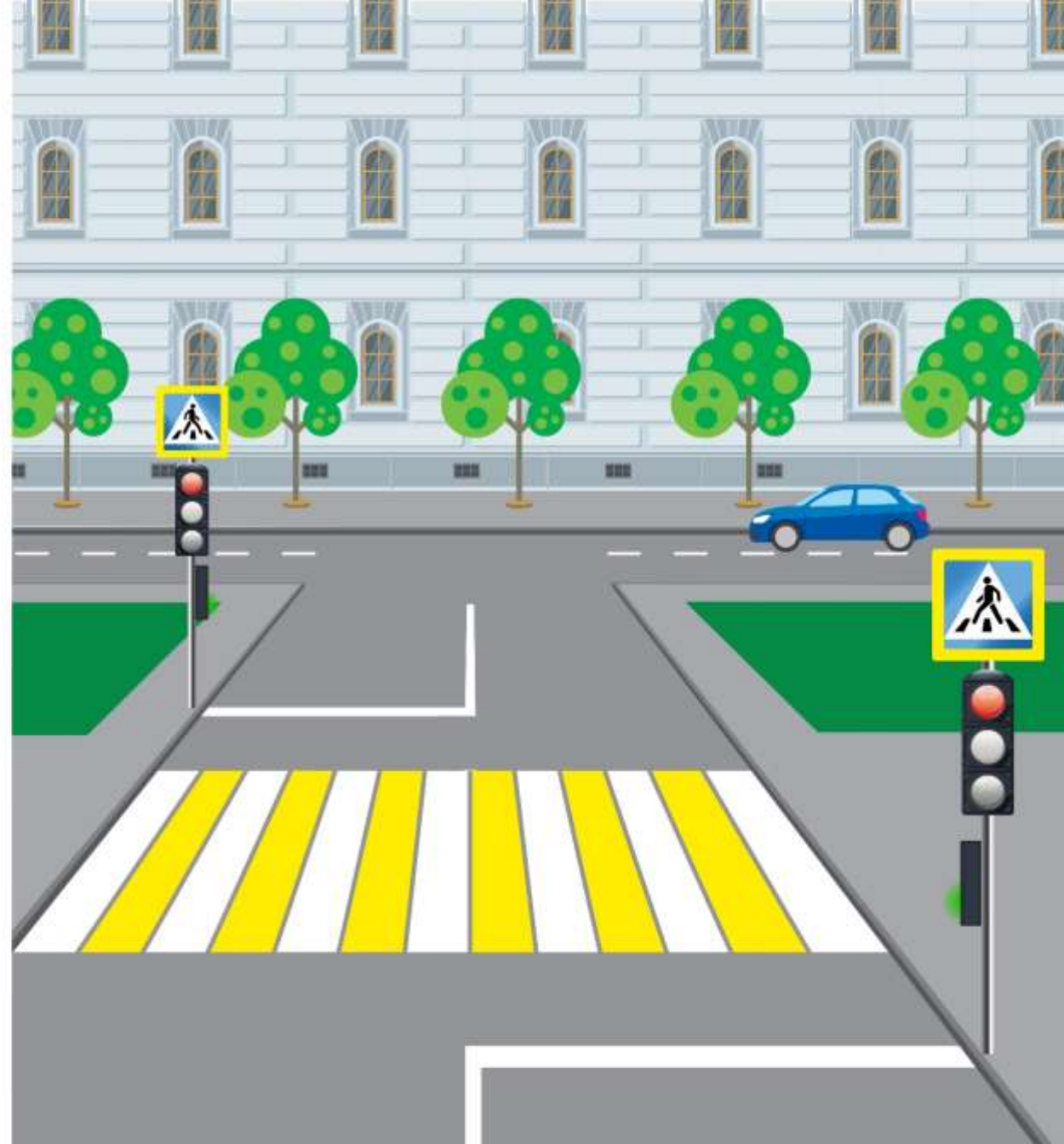
*Примечание:*

- *Подчёркнуты сплошной линией термины, а также важные с точки зрения смысловой нагрузки моменты, на которые нужно обращать особое внимание / проговаривать.*
- *В скобках даны варианты текста.*



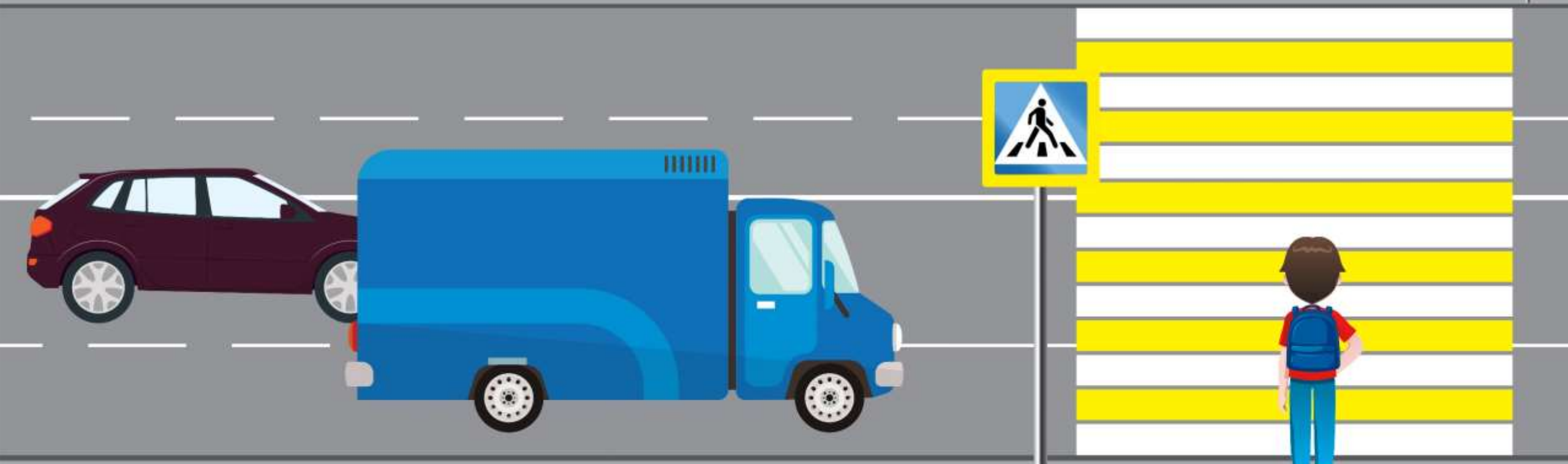


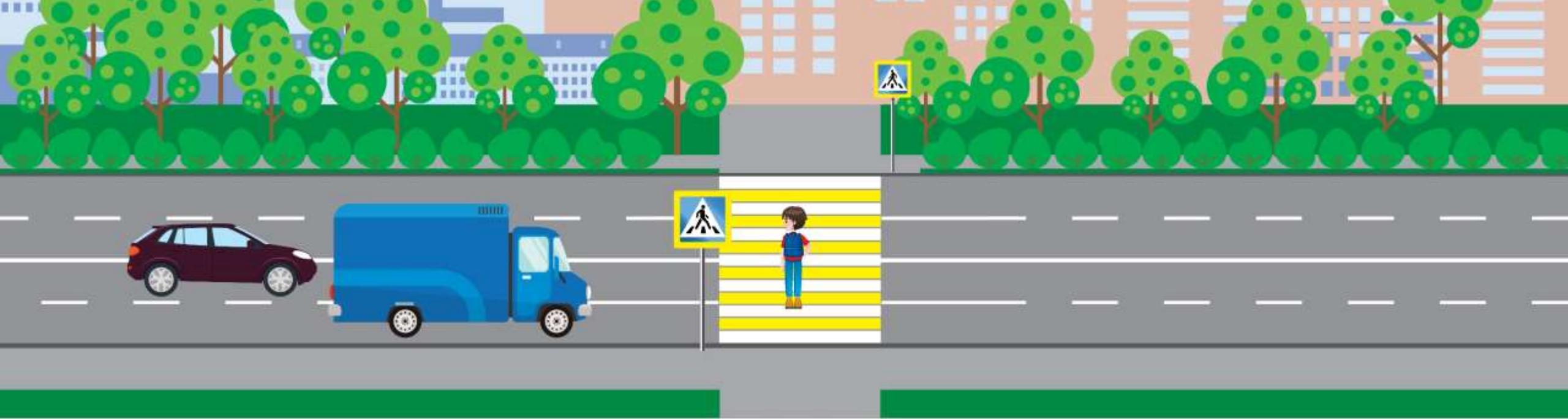
# ОТКРЫТЫЙ УРОК ПО БЕЗОПАСНОСТИ ДОРОЖНОГО ДВИЖЕНИЯ ДЛЯ ШКОЛЬНИКОВ МЛАДШИХ КЛАССОВ













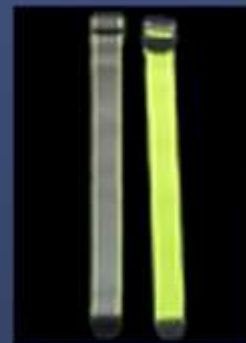




## Сигнальные жилеты и ременные системы



## Браслеты



## Значки



## Наклейки



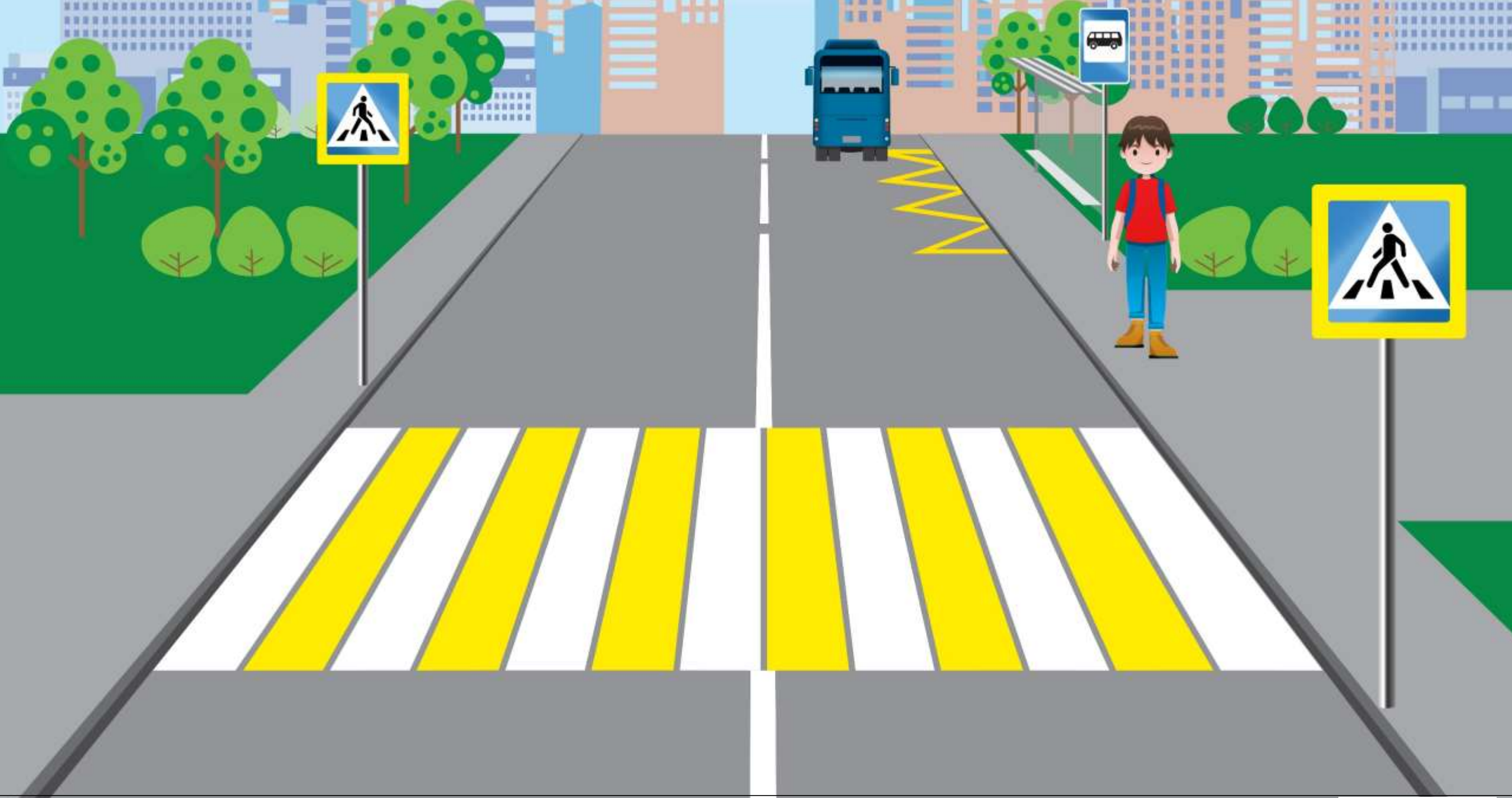
## Брелоки



## Накладки на спицы для велосипедов и детских колясок















**БУДЬТЕ ВНИМАТЕЛЬНЫ  
НА ДОРОГЕ!  
СОБЛЮДАЙТЕ ПРАВИЛА  
ДОРОЖНОГО  
ДВИЖЕНИЯ!**

Лист согласования к документу № 33/5158 от 15.04.2021

Инициатор согласования: Шакиров Р.И. зам.начальника отдела пропаганды безопасности дорожного движения Управления ГИБДД МВД по Республике Татарстан  
Согласование инициировано: 14.04.2021 12:53

Лист согласования			Тип согласования: смешанное	
№	ФИО	Срок согласования	Результат согласования	Замечания
Тип согласования: параллельное				
1	Ахтамзянов Р.В.		Согласовано 14.04.2021 - 18:59	-
2	Бикчантаева С.А.		Согласовано 14.04.2021 - 17:47	-
Тип согласования: последовательное				
3	Бикмухаметов Д.Р.		Согласовано 14.04.2021 - 19:50	-
4	Габдурахманов Л.Р.		🔒Подписано 15.04.2021 - 16:46	-





**МВД России**

**МИНИСТЕРСТВО  
ВНУТРЕННИХ ДЕЛ  
ПО РЕСПУБЛИКЕ ТАТАРСТАН  
(МВД по Республике Татарстан)**

ул. Дзержинского, 19, г. Казань, 420111

Министру образования и науки  
Республики Татарстан

И.Г. Хадиуллину

№ \_\_\_\_\_

на № \_\_\_\_\_ от \_\_\_\_\_

Информационное сообщение

Уважаемый Ильсур Гараевич!

Направляю для сведения информацию о состоянии детского дорожно-транспортного травматизма в Республике Татарстан и итоги работы по его профилактике в 1 квартале 2021 года.

Приложение: по тексту на 5 л. в 1 экз.

*С уважением,*  
Главный государственный инспектор  
безопасности дорожного движения  
по Республике Татарстан

Л.Р. Габдурахманов

**Информация о состоянии детского дорожно-транспортного травматизма  
в Республике Татарстан и итоги работы по его профилактике  
в 1 квартале 2021 года**

За 3 месяца 2021 года на дорогах Республики Татарстан зарегистрировано 80 ДТП, в которых 5 детей погибли и 83 получили ранения. По сравнению с АППГ отмечено снижение количества ДТП на 4 (-4,8%; АППГ – 84), при этом число погибших детей увеличилось на 1 (+25%; АППГ – 4), число раненых детей сократилось на 9 (-9,8%; АППГ – 92).

В 13-и районах республики отмечен рост количества ДТП с участием детей:

Район	Количество ДТП с участием детей		+ ДТП	+%
	3 мес. 2020 г.	3 мес. 2021 г.		
г. Казань	20	26	6	30%
г. Наб. Челны	15	20	5	33%
Бавлинский	0	2	2	100%
Мамадышский	1	3	2	200%
Азнакаевский	1	2	1	100%
Аксубаевский	0	1	1	100%
Алькеевский	0	1	1	100%
Арский	0	1	1	100%
Бугульминский	2	3	1	50%
Зеленодольский	0	1	1	100%
Сабинский	0	1	1	100%
Тукаевский	0	1	1	100%
Тюлячинский	0	1	1	100%

За 3 месяца 2021 года с участием детей-пассажиров зарегистрировано 43 ДТП, в которых 5 погибли и 44 получили ранения. По сравнению с АППГ отмечено снижение количества ДТП на 8 (-15,7%; АППГ – 51), при этом число погибших увеличилось на 1 (+25%; АППГ – 4), число раненых сократилось на 14 (-24,1%; АППГ – 58). Доля ДТП составила 53,7%.

С участием детей-пешеходов зарегистрировано 37 ДТП, в которых 39 получили ранения. По сравнению с АППГ отмечен рост основных показателей аварийности: количество ДТП на 4 (+12,1%; АППГ – 33), число раненых на 5 (+14,7%; АППГ – 34). Доля ДТП составила 46,2%.

Наиболее травмоопасный день недели для детей и подростков является воскресенье (13 ДТП).

Время суток – с 14.00 до 15.00 (9 ДТП).

Чаще всего в ДТП попадают дети в возрасте от 10 до 11 лет (9 ДТП).

По вине водителей ТС зарегистрировано 69 ДТП, в которых 5 детей погибли и 72 получили ранения. По сравнению с АППГ количество ДТП сократилось на 10 (-9,2%; АППГ – 76), при этом количество погибших увеличилось на 1 (+25%; АППГ – 4), число раненых сократилось на 12 (-14,3%; АППГ – 84). Доля ДТП составила 86,2%.

По неосторожности детей зарегистрировано 13 ДТП, в которых 13 получили ранения. По сравнению с АППГ отмечен рост количества ДТП на 4 (+44,4%; АППГ – 9) и числа раненых на 4 (+44,4%; АППГ – 9). Доля ДТП составила 16,2%.

Количество ДТП, произошедших по неосторожности детей, увеличилось в следующих муниципальных образованиях:

Район	Количество ДТП по неосторожности детей		+ ДТП
	3 мес. 2020 г.	3 мес. 2021 г.	
г. Наб. Челны	4	6	2
Азнакаевский	0	1	1
Альметьевский	0	1	1
Бавлинский	0	1	1
Елабужский	0	1	1
Нижнекамский	0	1	1

Основные причины ДТП, совершенных по неосторожности детей:

- переход через проезжую часть в неустановленном месте (3 ДТП);
- переход проезжей части вне пешеходного перехода в зоне его видимости (3 ДТП);
- неожиданный выход из-за предметов, ограничивающих видимость (3 ДТП);
- игнорирование требований сигналов светофора (2 ДТП).

Примеры ДТП, произошедшие в 2021 году:

#### Альметьевский район

5 января в Альметьевском районе водитель автомобиля Volkswagen, 1976 г.р., выполняя маневр обгона, выехал на полосу для встречного движения, где совершил столкновение с автомобилем ВАЗ, под управлением водителя 1980 г.р. В результате ДТП три несовершеннолетних пассажира автомобиля ВАЗ с травмами были госпитализированы. Спустя 10 дней 15-летний подросток скончался, он не был пристегнут ремнем безопасности.

## Сабинский район

21 января в Сабинском районе водитель автомобиля ВАЗ, 1995 г.р., выполняя маневр обгона, выехал на полосу для встречного движения, где совершил столкновение с автомобилем KIA, под управлением водителя 1986 г.р. В результате ДТП водитель автомобиля ВАЗ, его 6-месячный сын и пассажирка, 1946 г.р. скончались. Ребенок перевозился в детском удерживающем устройстве (автолюлька), которое не было закреплено соответствующим образом.

## Тукаевский район

24 января в Тукаевском районе водитель автомобиля Daewoo, 1965 г.р., выехал на полосу для встречного движения, где совершил столкновение с автомобилем ВАЗ, под управлением водителя 1991 г.р. В результате ДТП 4-месячный пассажир автомобиля ВАЗ от полученных травм скончался. Ребенок перевозился на руках у матери.

## Бавлинский район

14 февраля в Бавлинском районе водитель автомобиля МАЗ, 1972 г.р., выехал на полосу для встречного движения, где совершил столкновение с автомобилем «Хундай Сантафе», под управлением водителя 1975 г.р. В результате ДТП водитель и 15-летний пассажир автомобиля «Хундай» от полученных травм скончались на месте происшествия.

## Алексеевский район

8 марта в Алексеевском районе водитель автомобиля ВАЗ, 1981 г.р., выехал на полосу для встречного движения, где совершил столкновение с автомобилем «Форд Транзит», под управлением водителя 1981 г.р. В результате ДТП водитель и 9-летний пассажир автомобиля ВАЗ от полученных травм скончались на месте происшествия, 10-летний пассажир с травмами был доставлен в больницу.

### Целевые профилактические мероприятия в 2021 году:

- В целях профилактики детского дорожно-транспортного травматизма в период с 24 декабря 2020 года по 10 января 2021 года в Республике Татарстан проводилось оперативно-профилактическое мероприятие «Зимние каникулы» (совместное указание МВД по Республике Татарстан, Министерства образования и науки Республики Татарстан и ГБУ «БДД»).

В ходе проведения мероприятия сотрудниками подразделений Госавтоинспекции проведено 1238 бесед (лекций) в школах и учреждениях

дополнительного образования, 182 – в дошкольных образовательных организациях. Совместно с педагогами организовано и проведено 91 родительское собрание. В СМИ опубликовано 803 тематических материала. Кроме того, проведено 218 профилактических мероприятий по соблюдению ПДД детьми с привлечением отрядов ЮИД, педагогического состава и родительских комитетов. Организовано и проведено 460 мероприятий по пресечению нарушений ПДД в части недопущения перевозки детей без детских удерживающих устройств.

- С целью профилактики ДТП с участием детей-пассажиров в период с 26 января по 7 февраля 2021 года проводилось оперативно-профилактическое мероприятие «Ребенок – главный пассажир».

За указанный период личным составом Госавтоинспекции проведено 184 рейда по профилактике нарушений правил перевозки детей, в рамках которых пресечено 1801 нарушение, из которых 949 нарушений правил перевозки детей (без ДУУ), 852 – перевозка ребенка от 12 до 16 лет, не пристегнутого ремнем безопасности.

В средствах массовой информации по профилактике детского дорожно-транспортного травматизма было опубликовано 982 материала.

- В рамках реализации мероприятий, приуроченных к Международному женскому дню 8 марта в районные подразделения Госавтоинспекции МВД по Республике Татарстан были переданы 15 000 поздравительных открыток (наклеек) и памяток по безопасности дорожного движения для проведения информационно-пропагандистских мероприятий в местах массового скопления граждан, в том числе при предоставлении государственных услуг.

- В целях предупреждения детского дорожно-транспортного травматизма в период с 17 по 30 марта 2021 года проводилась профилактическая акция «Весенние каникулы». (совместное указание Министерства внутренних дел по Республике Татарстан и Министерства образования и науки Республики Татарстан и ГБУ «Безопасность дорожного движения»).

За время проведения профилактического мероприятия сотрудники Госавтоинспекции приняли участие в 383 акциях, направленных на предупреждение нарушений правил перевозки детей. Силами сотрудников ГИБДД выявлено 535 водителей, которые перевозили детей без детских удерживающих устройств, 526 – перевозка ребенка от 12 до 16 лет, не пристегнутого ремнем безопасности.

За 3 месяца 2021 года сотрудниками Госавтоинспекции МВД по Республике Татарстан выявлено более 4 тысяч нарушений правил перевозки детей (4 370).

В рамках мероприятия сотрудники Госавтоинспекции приняли участие в 125 родительских собраниях.

На страницах газет, в информационно-коммуникационной сети «Интернет», на телевидении и радио вышел 891 материал по профилактике детского дорожно-транспортного травматизма в период весенних каникул.

Для обучения детей навыкам безопасного поведения на дорогах сотрудники ГИБДД провели 834 занятия и беседы для воспитанников детских садов и учащихся школ. Кроме того, было проведено 199 мероприятий по популяризации световозвращающих элементов и переносных источников света (фонарей).

В рамках формирования у детей устойчивых навыков безопасного поведения на дороге сотрудниками Госавтоинспекции МВД по Республике Татарстан совместно с педагогами образовательных организаций проведена 61 пешеходная экскурсия по маршрутам движения детей в образовательную организацию, 28 из которых были проведены с воспитанниками дошкольных образовательных организаций, 33 – с учащимися образовательных организаций и учреждений дополнительного образования. В ходе мероприятий внимание детей было обращено на особенности улично-дорожной сети вблизи образовательных организаций.

*Управление ГИБДД МВД по Республике Татарстан*

Лист согласования к документу № 33/5200 от 16.04.2021

Инициатор согласования: Рахматуллин И.И. инспектор пропаганды БДД ГИБДД МВД по РТ

Согласование инициировано: 15.04.2021 18:29

**Лист согласования**

Тип согласования: **последовательное**

№	ФИО	Срок согласования	Результат согласования	Замечания
1	Ахтамзянов Р.В.		Согласовано 15.04.2021 - 18:44	-
2	Бикмухаметов Д.Р.		Согласовано 15.04.2021 - 20:18	-
3	Габдурахманов Л.Р.		 Подписано 15.04.2021 - 20:35	-


Лист согласования к документу № 4744/21 от 20.04.2021

Инициатор согласования: Федоров С.П. Ведущий советник отдела дополнительного образования детей

Согласование инициировано: 19.04.2021 12:20

**Лист согласования**

Тип согласования: **последовательное**

№	ФИО	Срок согласования	Результат согласования	Замечания
1	Яруллина Л.Н.		Согласовано 19.04.2021 - 18:19	-
2	Асадуллина А.М.		 Подписано 19.04.2021 - 22:13	-